

**UCHWAŁA NR XX/130/2020**  
**RADA GMINY OSIEK**

z dnia 22 grudnia 2020 r.

**w sprawie wyznaczenia obszaru i granic aglomeracji gminy Osiek**

Na podstawie art. 18 ust. 2 pkt 15 ustawy z dnia 8 marca 1990 r. o samorządzie gminnym (Dz. U. z 2020 r. poz. 713, 1378), art. 87 ust. 1 i 4 w związku z art. 565 ust. 2 ustawy z dnia 20 lipca 2017 r. Prawo wodne (Dz. U. z 2020 r. poz. 310, ze zm.) oraz w związku z § 3 i 4 rozporządzenia Ministra Gospodarki Morskiej i Żeglugi Śródlądowej z dnia 27 lipca 2018 r. w sprawie sposobu wyznaczenia obszaru i granic aglomeracji (Dz. U. z 2018 r. poz. 1586)

**Rada Gminy Osiek uchwala, co następuje:**

**§ 1.**

Wyznacza się aglomerację Osiek o równoważnej liczbie mieszkańców (RLM) wynoszącej 2 037, z oczyszczalnią ścieków w Osieku, której obszar obejmuje położone w gminie Osiek miejscowości: Osiek, Wycinki – w granicach przedstawionych na mapie w skali 1:25 000, stanowiącej załącznik nr 1 do niniejszej uchwały.

**§ 2.**

Niniejsza uchwała była poprzedzona uchwałą nr 559/XXVII/13 Sejmiku Województwa Pomorskiego z dnia 25 lutego 2013 roku w sprawie likwidacji dotychczasowej aglomeracji Osiek i wyznaczenia aglomeracji Osiek (Dziennik Urzędowy Województwa Pomorskiego z dnia 20 marca 2013 r., poz. 1 455), która traci moc z dniem wejścia w życie niniejszej uchwały, zgodnie z art. 565 ust. 2 ustawy z dnia 20 lipca 2017 r. Prawo Wodne (Dz.U. z 2020 r. poz. 310 ze zm.). Niniejsza uchwała jest zgodna z Miejscowym planem zagospodarowania przestrzennego dla wsi Osiek Nr X/55/2011 z dnia 20.12.2011 r. i ze zmianą Miejscowego planu zagospodarowania przestrzennego dla wsi Wycinki w gminie Osiek Nr XIII/78/2012 z dnia 28.06.2012 r. oraz uchwałą Nr XI/71/2019 z dnia 19.12.2019 r. w sprawie Zmiany studium uwarunkowań i kierunków zagospodarowania przestrzennego gminy Osiek.

**§ 3.**

Opis aglomeracji stanowi załącznik nr 1 do niniejszej uchwały.

**§ 4.**

Obszar i granice aglomeracji wyznaczono na mapie w skali 1 : 25 000, stanowiącej załącznik nr 2 do niniejszej uchwały.

**§ 5.**

Wykonanie uchwały powierza się Wójtowi Gminy Osiek.

**§ 6.**

Uchwała wchodzi w życie po upływie 14 dni od dnia ogłoszenia w Dzienniku Urzędowym Województwa Pomorskiego.

Przewodniczący Rady Gminy  
Osiek

**Wojciech Śliwiński**

## Opis aglomeracji Osiek

### I. PODSTAWOWE INFORMACJE NA TEMAT AGLOMERACJI:

1. Nazwa aglomeracji: Osiek
2. Wielkość RLM aglomeracji zgodnie z obowiązującą Uchwałą nr 559/XXVII/13 Sejmiku Województwa Pomorskiego z dnia 25 lutego 2013 roku: 2 005,
3. Wielkość RLM aglomeracji planowanej do wyznaczenia: 2 037,
4. Gmina wiodąca w aglomeracji: Osiek,
5. Gminy w aglomeracji: Osiek,
6. Wykaz nazw miast i/lub miejscowości w aglomeracji, zgodnie z dołączonym do wniosku załącznikiem graficznym: Osiek, Wycinki,
7. Wykaz nazw miejscowości dołączanych do obszaru aglomeracji: nie dotyczy,
8. Wykaz nazw miejscowości wyłączanych z obszaru aglomeracji: nie dotyczy,
9. Nazwa miejscowości, w której zlokalizowana jest oczyszczalnia ścieków: Osiek.

### II. INFORMACJE NA TEMAT DŁUGOŚCI I RODZAJU ISTNIEJĄCEJ SIECI KANALIZACYJNEJ I LICZBY OSÓB KORZYSTAJĄCYCH Z ISTNIEJĄCEJ SIECI KANALIZACYJNEJ ORAZ DŁUGOŚCI I RODZAJU SIECI KANALIZACYJNEJ I LICZBY OSÓB KORZYSTAJĄCYCH Z SIECI KANALIZACYJNEJ, NA KTÓREJ WYKONANIE ZOSTAŁY POZYSKANE ŚRODKI FINANSOWE

Obecnie na terenie aglomeracji Osiek funkcjonuje 21 km sieci kanalizacji sanitarnej, z czego 15 km stanowi sieć grawitacyjna a 6 km – sieć kanalizacji tłocznej. Obecnie w aglomeracji nie funkcjonuje sieć ogólnospławna. Do istniejącej sieci podłączonych jest w sumie 2 001 RLM, na które składają się stali mieszkańcy aglomeracji w liczbie 968 osób oraz 1 033 RLM pochodzących od osób przebywających czasowo na terenie aglomeracji.

**Tabela 1. Sieć istniejąca**

Lp.	Kanalizacja istniejąca	Długość [km]	Liczba osób korzystających z istniejącej kanalizacji			Uwagi
			Mieszkańcy	Osoby czasowo przebywające na terenie aglomeracji <sup>1</sup>	Sumaryczna liczba osób [kol 4 + kol 5]	
1	Sanitarna grawitacyjna	15	968	1 033	2 001	Nie dotyczy
2	Sanitarna tłoczna	6				
3	Ogólnospławna grawitacyjna	0				
4	Ogólnospławna tłoczna	0				
Razem		21	968	1 033	2 001	

<sup>1</sup> Pod pojęciem „osoby czasowo przebywające na terenie aglomeracji” rozumie się liczbę zarejestrowanych miejsc noclegowych w obiektach usług turystycznych, szpitalach, internatach, więzieniach etc.

Na terenie aglomeracji obecnie nie są realizowane inwestycje w rozbudowę sieci kanalizacyjnej.

**Tabela 2. Sieć, na której wykonanie zostały pozyskane środki finansowe**

Lp.	Kanalizacja istniejąca	Długość [km]	Liczba osób korzystających z istniejącej kanalizacji			Uwagi (źródło finansowania)
			Mieszkańcy	Osoby czasowo przebywające na terenie aglomeracji <sup>2</sup>	Sumaryczna liczba osób [kol 4 + kol 5]	
1	Sanitarna grawitacyjna	0	0	0	0	Nie dotyczy
2	Sanitarna tłoczna	0				
3	Ogólnospławna grawitacyjna	0				
4	Ogólnospławna tłoczna	-				
Razem		0	0	0	0	

### III. INFORMACJE NA TEMAT DŁUGOŚCI I RODZAJU PLANOWANEJ DO WYKONANIA SIECI KANALIZACYJNEJ W CELU DOSTOSOWANIA AGLOMERACJI DO WARUNKÓW OKREŚLONYCH W DYREKTYWIE RADY Z DNIA 21 MAJA 1991 R. DOTYCZĄCEJ OCZYSZCZANIA ŚCIEKÓW KOMUNALNYCH (91/271/EWG) ORAZ LICZBY OSÓB KORZYSTAJĄCYCH Z PLANOWANEJ SIECI KANALIZACYJNEJ.

#### 1. Sieć kanalizacyjna o wskaźniku długości sieci nie mniejszym niż 90 osób na 1 km sieci.

Nie planuje się budowy sieci kanalizacyjnej na terenie aglomeracji.

Lp.	Kanalizacja planowana do wykonania	Długość [km]	Liczba osób, które zostaną podłączone do planowanej do wykonania kanalizacji			Uwagi
			Mieszkańcy	Osoby czasowo przebywające na terenie aglomeracji <sup>3</sup>	Sumaryczna liczba osób [kol 4 + kol 5]	
1	Sanitarna grawitacyjna	-	-	-	-	Nie dotyczy
2	Sanitarna tłoczna	-				
3	Ogólnospławna grawitacyjna	-				
4	Ogólnospławna tłoczna	-				
Razem		-				

<sup>2</sup> Pod pojęciem „osoby czasowo przebywające na terenie aglomeracji” rozumie się liczbę zarejestrowanych miejsc noclegowych w obiektach usług turystycznych, szpitalach, internatach, więzieniach etc.

<sup>3</sup> Pod pojęciem „osoby czasowo przebywające na terenie aglomeracji” przyjmuje się liczbę zarejestrowanych miejsc noclegowych (obiekty usług turystycznych, szpitale, internaty, więzienia).

### Wskaźnik długości sieci > 90 mieszkańców na 1 km sieci

Obliczenie wskaźnika długości sieci dla planowanej do wykonania sieci kanalizacyjnej (dla obszaru o wskaźniku długości sieci nie mniejszym niż 90 osób na 1 km sieci).	
Długość sieci kanalizacyjnej planowanej do wykonania	-
Sumaryczna liczba mieszkańców oraz osób czasowo przebywające na terenie aglomeracji, którzy będą obsługiwani przez planowaną do wykonania sieć kanalizacyjną	-
Wskaźnik długości sieci = sumaryczna liczba mieszkańców oraz osób czasowo przebywających na terenie aglomeracji / długość sieci kanalizacyjnej planowanej do wykonania	-

### IV. INFORMACJE NA TEMAT DŁUGOŚCI I RODZAJU SIECI KANALIZACYJNEJ ORAZ LICZBY OSÓB KORZYSTAJĄCYCH Z SIECI KANALIZACYJNEJ PO DOSTOSOWANIU AGLOMERACJI DO WARUNKÓW OKREŚLONYCH W DYREKTYWIE RADY Z DNIA 21 MAJA 1991 R. DOTYCZĄCEJ OCZYSZCZANIA ŚCIEKÓW KOMUNALNYCH (91/271/EWG).

Obecnie aglomeracja jest dostosowana do warunków określonych w dyrektywie Rady z dnia 21 maja 1991 r. dotyczącej oczyszczania ścieków komunalnych (91/271/EWG).

Lp.	Kanalizacja istniejąca i planowana	Długość [km]	Liczba osób korzystających z kanalizacji po dostosowaniu aglomeracji do warunków określonych w Dyrektywie 91/271/EWG			Uwagi
			mieszkańcy	Osoby czasowo przebywające na terenie aglomeracji <sup>6</sup>	sumaryczna liczba osób [kol 4 + kol 5]	
1	Sanitarna grawitacyjna	15	968	1 033	2 001	Nie dotyczy
2	Sanitarna tłoczna	6				
3	Ogólnospławna grawitacyjna	0				
4	Ogólnospławna tłoczna	0				
Razem		21	968	1 033	2 001	

### V. OPIS GOSPODARKI ŚCIEKOWEJ W AGLOMERACJI

#### 1. Informacje na temat oczyszczalni ścieków.

- Nazwa oczyszczalni ścieków: Osiek,
- Lokalizacja oczyszczalni ścieków (adres): miejscowość Osiek, gmina Osiek, powiat starogardzki.
- Dane kontaktowe (telefon, e-mail, fax): Urząd Gminy Osiek, ul. Kwiatowa 30, 83-221 Osiek, tel.: 58 58 21 282, e-mail: [urząd@osiek.gda.pl](mailto:urząd@osiek.gda.pl), [ochronasrodowiska@osiek.gda.pl](mailto:ochronasrodowiska@osiek.gda.pl)
- Pozwolenie wodnoprawne na odprowadzanie ścieków z oczyszczalni do środowiska (data, znak, oznaczenie organu, termin ważności decyzji): Decyzja Starosty

Starogardzkiego nr OS.6341.17.2017 z dnia 28.07.2017 r., Decyzja ważna do dnia 27.07.2027 r.

e. Przepustowość oczyszczalni:

średnia [ $\text{m}^3/\text{d}$ ]: 180,0  $\text{m}^3/\text{d}$

maksymalna godzinowa [ $\text{m}^3/\text{h}$ ]: 18,0  $\text{m}^3/\text{h}$

maksymalna roczna [ $\text{m}^3/\text{rok}$ ]: 66 000,0  $\text{m}^3/\text{rok}$

f. Projektowa wydajność oczyszczalni ścieków [RLM]: 3 000.

g. Ilość ścieków dostarczanych do oczyszczalni ścieków, zgodnie z danymi przedłożonymi w ostatnim sprawozdaniu z realizacji KPOŚK:

– Ścieki dopływające siecią kanalizacyjną [ $\text{m}^3/\text{d}$ ]: 125  $\text{m}^3/\text{d}$

– Ścieki dowożone [ $\text{m}^3/\text{d}$ ]: 13,7  $\text{m}^3/\text{d}$

– Średnie obciążenie oczyszczalni [ $\text{m}^3/\text{d}$ ]: 138,7  $\text{m}^3/\text{d}$

– Ilość ścieków oczyszczonych w roku poprzednim [ $\text{m}^3/\text{rok}$ ]: 50 626  $\text{m}^3$

h. Przewidywane średnie obciążenie oczyszczalni po zrealizowaniu planowanego zakresu sieci kanalizacji sanitarnej [ $\text{m}^3/\text{d}$ ]: 138,7  $\text{m}^3/\text{d}$

i. Przewidywana ilość ścieków oczyszczanych w roku po zrealizowaniu planowanego zakresu sieci kanalizacji sanitarne [ $\text{m}^3/\text{rok}$ ]: 50 626  $\text{m}^3/\text{rok}$ .

Wartości wskaźników zanieczyszczeń ścieków surowych		
Wskaźnik	Wartość	Uwagi
1	2	3
BZT <sub>5</sub> [ $\text{mgO}_2/\text{l}$ ]	290	Nie dotyczy
ChZT <sub>Cr</sub> [ $\text{mgO}_2/\text{l}$ ]	600	Nie dotyczy
Zawiesina ogólna [ $\text{mg/l}$ ]	300	Nie dotyczy
Fosfor ogólny [ $\text{mgP/l}$ ]	13,9	Nie dotyczy
Azot ogólny [ $\text{mgN/l}$ ]	158	Nie dotyczy
Wartości wskaźników lub % redukcji zanieczyszczeń ścieków oczyszczonych		
Wskaźnik	Wartość lub % redukcji zgodnie z pozwoleniem wodnoprawnym	Wartość (średnioroczna z pomiarów)
1	2	3
BZT <sub>5</sub> [ $\text{mgO}_2/\text{l}$ ]	≤ 25	6
ChZT <sub>Cr</sub> [ $\text{mgO}_2/\text{l}$ ]	≤ 125	51
Zawiesina ogólna [ $\text{mg/l}$ ]	≤ 35	5,3
Fosfor ogólny [ $\text{mgP/l}$ ]	≤ 2,0	0,21
Azot ogólny [ $\text{mgN/l}$ ]	≤ 15	9,92

Odbiornik ścieków oczyszczonych zgodnie z pozwoleniem wodnoprawnym:			
Nazwa ciekłu: Struga „A” Karszanek	Kilometraż	miejsca odprowadzania ścieków	oczyszczonych: -
Współrzędne geograficzne wylotu: - długość (E) - 18°27'58,53'' - szerokość (N) – 53°44'32,48''			

Typ oczyszczalni ścieków <sup>4</sup> :	
B - oczyszczalnia biologiczna spełniająca standardy odprowadzanych ścieków	x
Non B - oczyszczalnia biologiczna niespełniająca standardów odprowadzanych ścieków	
PUB1 - oczyszczalnia biologiczna z podwyższonym usuwaniem związków azotu (N), fosforu (P) spełniająca standardy odprowadzanych ścieków dla aglomeracji $\geq 100\ 000$ RLM	
non PUB1 - oczyszczalnia jw. niespełniająca standardów odprowadzanych ścieków w zakresie usuwania N i/lub P	
PUB2 - oczyszczalnia biologiczna z podwyższonym usuwaniem związków azotu (N), fosforu (P) spełniająca standardy odprowadzanych ścieków dla aglomeracji $< 100\ 000$ RLM	
non PUB2 - oczyszczalnia jw. niespełniająca standardów odprowadzanych ścieków w zakresie usuwania N i/lub P	

Podstawowe informacje na temat zamierzeń inwestycyjnych z zakresu budowy, rozbudowy lub modernizacji oczyszczalni:

*W najbliższej przyszłości planowana jest inwestycja w modernizację oczyszczalni ścieków w Osieku, w skład której wejdą następujące elementy: wymiana wszystkich pomp, mieszadła w komorze denitryfikacji, wymiana stacji zlewnej ścieków dowożonych, powiększenie placu manewrowego, ocieplenie rurociągów w budynkach technologicznych, wymiana kraty schodkowej, piaskownika, separatora piasku, prasy taśmowej, instalacji higienizacji osadu, budowa zbiornika retencyjnego ścieków podczyszczonych, wymiana zużytych dyfuzorów, montaż gęstości sondy w komorze nityfikacji, wymiana dmuchaw.*

*Obecnie dokumentacja techniczne na potrzeby przedmiotowej inwestycji jest w trakcie opracowywania. Planowana inwestycja zgodnie z danymi podanymi w ostatnim sprawozdaniu z realizacji KPOŚK za 2019 rok, zostanie zakończona do końca 2023 roku.*

*W kwestii przepustowości i wydajności oczyszczalni ścieków, obecne pozwolenie wodno – prawne wskazuje na średnią przepustowość oczyszczalni na poziomie  $180,0\ m^3/d$ . Natomiast pod względem technologicznym oczyszczalnia posiada przepustowość średnią dobową wynoszącą  $300\ m^3/dobę + 30\ m^3$  dowożone. W tym kontekście gmina Osiek po modernizacji oczyszczalni wystąpi o wydanie nowego pozwolenia wodno–prawnego, ze wskazaniem na średnią przepustowość oczyszczalni na poziomie  $230\ m^3/d$ .*

## **2. Informacje dotyczące indywidualnych systemów oczyszczania ścieków obsługujących mieszkańców aglomeracji**

Na terenie aglomeracji istnieje obecnie 7 oczyszczalni przydomowych ścieków, które obsługują 36 mieszkańców. Oczyszczalnie monitoruje Urząd Gminy w Osieku – obecnie są one eksploatowane w sposób prawidłowy. Obecnie na terenie aglomeracji z uwagi na planowaną rozbudowę sieci kanalizacyjnej, nie planuje się budowy nowych przydomowych oczyszczalni ścieków.

<sup>4</sup> Znakiem „X” zaznaczyć właściwą odpowiedź

### 3. Informacje dotyczące końcowego punktu zrzutu (w przypadku braku oczyszczalni ścieków na terenie aglomeracji)

Końcowy punkt zrzutu: nie dotyczy	
Nazwa aglomeracji, do której będą odprowadzane ścieki:	Współrzędne geograficzne końcowego punktu zrzutu:
Nie dotyczy	Nie dotyczy
Nazwa oraz typ oczyszczalni ścieków, do której będą odprowadzane ścieki komunalne:	
Nie dotyczy	

### 4. Informacje o średniej dobowej ilości i jakości ścieków komunalnych powstających na terenie aglomeracji oraz ich składzie jakościowym.

Ilość ścieków komunalnych powstających na terenie aglomeracji [m <sup>3</sup> /d]: 165,58		
Wskaźnik	Wartość wskaźnika zanieczyszczeń	Uwagi
1	2	3
BZT <sub>5</sub> [mgO <sub>2</sub> /l]	290	Nie dotyczy
ChZT <sub>Cr</sub> [mgO <sub>2</sub> /l]	600	Nie dotyczy
Zawiesina ogólna [mg/l]	300	Nie dotyczy
Fosfor ogólny [mgP/l]	13,9	Nie dotyczy
Azot ogólny [mgN/l]	158	Nie dotyczy

### 5. Informacje o ilości i składzie jakościowym ścieków przemysłowych odprowadzanych przez zakłady do systemu kanalizacji zbiorczej.

Na terenie wyznaczonej aglomeracji do sieci kanalizacyjnej nie są podłączone podmioty produkujące ścieki przemysłowe. Przyłączenia tego typu podmiotów nie planuje się także w przyszłości.

Ilość ścieków przemysłowych ((powstających w zakładach przemysłowych i usługowych), odprowadzanych do kanalizacji [m <sup>3</sup> /d]: 0,00		
Wskaźnik	Wartość wskaźnika zanieczyszczeń	Ładunek zanieczyszczeń odprowadzany w ciągu doby [g/d]
1	2	3
BZT <sub>5</sub> [mgO <sub>2</sub> /l]	nie dotyczy	nie dotyczy
ChZT <sub>Cr</sub> [mgO <sub>2</sub> /l]	nie dotyczy	nie dotyczy
Zawiesina ogólna [mg/l]	nie dotyczy	nie dotyczy
Fosfor ogólny [mgP/l]	nie dotyczy	nie dotyczy
Azot ogólny [mgN/l]	nie dotyczy	nie dotyczy



## 1. Informacje o zakładach, których podłączenie do systemu kanalizacji zbiorczej jest planowane.

Nie planuje się przyłączenia zakładów przemysłowych oraz większych zakładów usługowych do sieci kanalizacyjnej.

Ilość ścieków przemysłowych odprowadzanych przez zakłady planowane do podłączenia do kanalizacji [m <sup>3</sup> /d]: 0,00		
Wskaźnik	Wartość wskaźnika zanieczyszczeń	Ładunek zanieczyszczeń odprowadzany w ciągu doby przez zakłady planowane do podłączenia [g/d] <sup>5</sup>
1	2	3
BZT <sub>5</sub> [mgO <sub>2</sub> /l]	nie dotyczy	nie dotyczy
ChZT <sub>Cr</sub> [mgO <sub>2</sub> /l]	nie dotyczy	nie dotyczy
Zawiesina ogólna [mg/l]	nie dotyczy	nie dotyczy
Fosfor ogólny [mgP/l]	nie dotyczy	nie dotyczy
Azot ogólny [mgN/l]	nie dotyczy	nie dotyczy
.....	nie dotyczy	nie dotyczy

## VI. UZASADNIENIE OKREŚLONEJ DLA AGLOMERACJI RÓWNOWAŻNEJ LICZBY MIESZKAŃCÓW.

Wyszczególnienie:	RLM
Liczba mieszkańców korzystających z istniejącej sieci kanalizacyjnej	968
Liczba mieszkańców, planowanych do przyłączenia do sieci kanalizacyjnej, na której wykonanie środki finansowe zostały pozyskane	0
Liczba mieszkańców planowanych do podłączenia do projektowanej sieci kanalizacyjnej	0
Liczba osób czasowo przebywających korzystających z sieci kanalizacyjnej	1 033
Liczba osób czasowo przebywających, planowanych do przyłączenia do sieci kanalizacyjnej, na której wykonanie środki finansowe zostały pozyskane	0
Liczba osób czasowo przebywających planowanych do podłączenia do projektowanej sieci kanalizacyjnej	0
Równoważna Liczba Mieszkańców wynikająca z dobowego ładunku ścieków odprowadzanych przez zakłady przemysłowe i usługowe korzystające z istniejącej sieci kanalizacyjnej	0
Równoważna Liczba Mieszkańców wynikająca z dobowego ładunku ścieków, który będzie odprowadzanych przez zakłady przemysłowe i usługowe planowane do podłączenia do sieci kanalizacyjnej	0

<sup>5</sup> Podać wyłącznie dla BZT<sub>5</sub>.

Liczba mieszkańców oraz osób czasowo przebywających na terenie aglomeracji, korzystających z indywidualnych systemów oczyszczania ścieków komunalnych (przydomowe oczyszczalnie ścieków, zbiorniki bezodpływowe), nieplanowanych do podłączenia do sieci, określona na podstawie rejestrów prowadzonych przez gminę	36
<b>Równoważna Liczba Mieszkańców RLM (suma)</b>	<b>2 037</b>

Ilość ścieków powstających na terenie aglomeracji nieobjętych systemem kanalizacji zbiorczej gdzie zastosowano systemy indywidualne albo planuje się zastosowanie systemów indywidualnych lub innych rozwiązań zapewniających taki sam poziom ochrony środowiska jak w przypadku systemów kanalizacji zbiorczej: 2,88 m<sup>3</sup>/dobę.

## **VII. INFORMACJE O STREFACH OCHRONNYCH UJĘĆ WODY, WYSTĘPUJĄCYCH NA OBSZARZE AGLOMERACJI, OBEJMUJĄCYCH TERENY OCHRONY BEZPOŚREDNIEJ I TERENY OCHRONY POŚREDNIEJ ZAWIERAJĄCE OZNACZENIE AKTU PRAWA MIEJSCOWEGO LUB DECYZJE USTANAWIAJĄCE TE STREFY ORAZ ZAKAZY, NAKAZY I OGRANICZENIA OBOWIĄZUJĄCE NA TYCH TERENACH.**

Na terenie aglomeracji funkcjonuje jedno gminne ujęcie wody, zaopatrujące w wodę wodociąg komunalny. Ujęcie zlokalizowane jest w gminnej miejscowości Osiek i posiada następujące parametry:

- Pozwolenie wodno – prawne wydane przez Starostę Starogardzkiego z dnia 20.09.2013 r. (numer: OS.6341.15.2013) – ważne do dnia 20.09.2023 r.
- Lokalizacja: działki nr 440/1 i 439/1, obręb Osiek,
- Liczba studni: 2 szt.,
- Średnia dobowa ilość pobieranej wody  $Q_{\text{śrd}} = 180 \text{ m}^3/\text{d}$ ; maksymalna godzinowa ilość pobieranej wody  $Q_{\text{hmax}} = 20,0 \text{ m}^3/\text{d}$ ; maksymalny roczny pobór wody  $Q_{\text{max}} = 75\ 000 \text{ m}^3/\text{rok}$ ,

W obowiązującym pozwoleniu wodno – prawnym na pobór wód podziemnych z ujęcia nie wyznaczono strefy ochronnej przedmiotowego ujęcia wody.

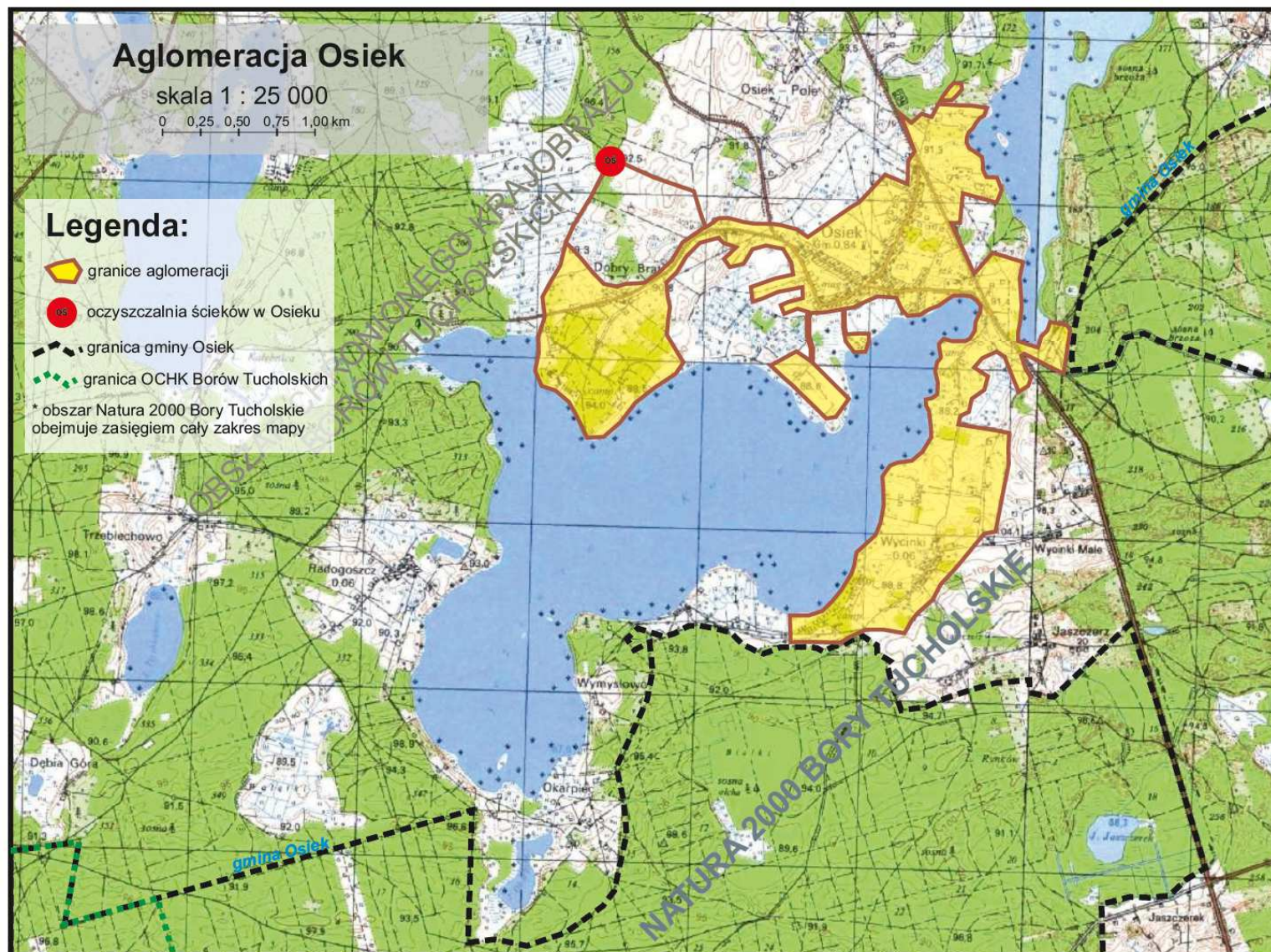
## **VIII. INFORMACJE O OBSZARACH OCHRONNYCH ZBIORNIKÓW WÓD ŚRÓDLĄDOWYCH, WYSTĘPUJĄCYCH NA OBSZARZE AGLOMERACJI, ZAWIERAJĄCE OZNACZENIE AKTU PRAWA MIEJSCOWEGO USTANAWIAJĄCEGO TE OBSZARY ORAZ ZAKAZY, NAKAZY I OGRANICZENIA OBOWIĄZUJĄCE NA TYCH OBSZARACH.**

Na obszarze aglomeracji nie ma wyznaczonych obszarów ochronnych zbiorników wód śródlądowych.

## **IX. INFORMACJE O FORMACH OCHRONY PRZYRODY, WYSTĘPUJĄCYCH NA OBSZARZE AGLOMERACJI, ZAWIERAJĄCE NAZWĘ FORMY OCHRONY PRZYRODY ORAZ WSKAZANIE AKTU PRAWNEGO UZNAJĄCEGO OKREŚLONY OBSZAR ZA FORMĘ OCHRONY PRZYRODY.**

Na obszarze aglomeracji występują następujące formy ochrony przyrody na podstawie Ustawy z dnia 16 kwietnia 2004 r. o ochronie przyrody (Dz. U. z 2020 r. poz. 55, 471, 1378):

- a. Obszar Chronionego Krajobrazu Borów Tucholskich – obejmuje swoim zasięgiem cały obszar aglomeracji. Obszar Chronionego Krajobrazu Borów Tucholskich jest płaską równiną sandrową urozmaiconą przez dolinę rzeki Wdy oraz liczne zagłębienia wytopiskowe, "oczka" wodne oraz nieliczne jeziora rynnowe. Obszar ten porastają bory sosnowe z zachowanymi fragmentami starodrzewia. Teren Borów Tucholskich objęto ochroną głównie ze względu na bardzo rozległy i zwarty kompleks borów sosnowych, rosnących na właściwych im siedliskach. Stanowią one miejsce występowania licznych reliktyw roślinności z okresu borealnego,
- b. Obszar Natura 2000 Bory Tucholskie (PLB220009) - obejmuje swoim zasięgiem cały obszar aglomeracji. Obszar Borów Tucholskich obejmuje wschodnią część makroregionu Pojezierza Południowopomorskiego. Obszar jest dość jednolitą równiną sandrową, rozciętą dolinami Brdy i Wdy oraz urozmaiconą licznymi jeziorami, oczkami wodnymi i wzniesieniami o charakterze moreny dennej. Dominują siedliska leśne, przede wszystkim bory sosnowe. Rzeźba terenu ostoi jest urozmaiconą, występują tu wysoczyzny i rozległe wzgórza, liczne pagórki oraz doliny i rynny. Sieć wodna jest silnie rozwinięta (wody zajmują ok. 14% powierzchni). Ostoję odwadnia rzeka Brda wraz ze swymi licznymi dopływami, z których najważniejszym jest Zbrzyca. Wiele rzek charakteryzuje duży spadek i silny prąd. Wśród jezior liczne są jeziora przepływowe połączone z systemem wodnym Brdy. W sumie jest ok. 60 jezior; największe Charzykowskie - 1363 ha, zaś najgłębsze Ostrowite - 43 m.  
Lasy stanowią ok. 70% obszaru, są to głównie bory świeże, ale także bagienne i suche; występują też grądy, lasy bukowo-dębowe, łągi i olsy. Grunty orne, łąki i pastwiska pokrywają ok. 15% terenu.



## UZASADNIENIE

### 1. Przedmiot regulacji i podstawy prawne

Zgodnie z art. 565 ust. 2 ustawy z dnia 20 lipca 2017 r. Prawo wodne (tj. Dz. U. z 2020 poz. 310 ze zm.), zwanego dalej „Prawem wodnym”, dotychczasowe akty prawa miejscowego wydane na podstawie art. 43 ust. 2a ustawy z dnia 18 lipca 2001 r. - Prawo wodne (tj. Dz. U. z 2017 r. poz. 1121) zachowują moc nie dłużej niż do dnia 31 grudnia 2020 r. i mogą być zmieniane. Wynika z tego iż uchwała Nr 559/XXVII/13 Sejmiku Województwa Pomorskiego z dnia 25 lutego 2013 roku zachowuje moc nie dłużej niż do dnia 31 grudnia 2020 r. i może być zmieniona.

W związku z wejściem w życie ustawy z dnia 20 lipca 2017 r. Prawo wodne (tj. Dz. U. z 2020 poz. 310 ze zm.) kompetencje w zakresie wyznaczania, zmiany lub likwidacji obszarów i granic aglomeracji przejęły samorządy gminne.

W myśl art. 87 ust. 1, 2 i 3 ww. ustawy, wyznaczanie aglomeracji następuje w drodze uchwały rady gminy będącej aktem prawa miejscowego.

### 2. Konsultacje wymagane przepisami prawa

Na podstawie art. 87 ust. 1 i 4 ustawy z dnia 20 lipca 2017 r. Prawo wodne (tj. Dz. U. z 2020 poz. 310 ze zm.) oraz art. 18 ust. 2 pkt 15 ustawy z dnia 8 marca 1990 r. o samorządzie gminnym (tj. Dz. U. z 2020 poz. 713) gminy zainteresowane wyznaczaniem aglomeracji przygotowują projekt uchwały wyznaczającej aglomerację, który podlega uzgodnieniu przez wójta, burmistrza lub prezydenta miasta z Państwowym Gospodarstwem Wodnym Wody Polskie, a w zakresie obszarów objętych przynajmniej jedną formą ochrony z właściwym regionalnym dyrektorem ochrony środowiska.

Pismem z dnia 14.10.2020 r. wystąpiono do Państwowego Gospodarstwa Wodnego Wody Polskie, Dyrektora Zarządu Zlewni Wód Polskich w Chojnicach z wnioskiem o uzgodnienie projektu uchwały wyznaczenia obszaru i granicy Aglomeracji Osiek (wraz z załącznikami).

Dyrektor Zarządu Zlewni Wód Polskich w Chojnicach pismem z dnia 16.X.2020 r. znak GD.ZZŚ.1.417.8.2020.S.J. wezwał Wójta Gminy Osiek do złożenia wyjaśnień oraz uzupełnienia projektu uchwały Rady Gminy Osiek w sprawie wyznaczenia obszaru i granic aglomeracji Osiek, zakresie przedstawionym w niniejszym piśmie.

Wójt Gminy Osiek pismem znak OS.6324.26.1.2020 z dnia 21.10.2020 r. przesłał do Dyrektora Zarządu Zlewni Wód Polskich w Chojnicach pismo zawierające odpowiedzi na ww. wezwanie. Jednakże nasze odpowiedzi nie były wyczerpujące dla ZZ Chojnice, w związku z powyższym Wójt Gminy Osiek przekazał Dyrektorowi placówki nowy projekt uchwały z nowo opracowanym opisem aglomeracji Osiek.

Po zapoznaniu się z przedłożoną dokumentacją Dyrektor Zarządu Zlewni Wód Polskich w Chojnicach, Państwowego Gospodarstwa Wodnego Wody Polskie, postanowieniem z dnia 17.11.2020 r., znak GD.ZZŚ.1.417.8.2020.SJ uzgodnił projekt uchwały w sprawie wyznaczenia obszaru i granicy Aglomeracji Osiek (wraz z załącznikiem).

Pismem z dnia 14.10.2020 r. wystąpiono do Regionalnego Dyrektora Ochrony Środowiska w Gdańsku z wnioskiem o uzgodnienie projektu uchwały wyznaczenia obszaru i granicy Aglomeracji Osiek (wraz z załącznikami).

Po zapoznaniu się z przedłożoną dokumentacją Regionalny Dyrektor Ochrony Środowiska w Gdańsku, postanowieniem z dnia 04.XI.2020 r., znak RDOŚ-WOO.4221,03.31.2020.IK.1 uzgodnił projekt uchwały w sprawie wyznaczenia obszaru i granicy Aglomeracji Osiek (wraz z załącznikiem) w zakresie ochrony przyrody i obszarów Natura 2000.

### 3. Uzasadnienie merytoryczne

W celu wypełnienia zobowiązań Rzeczypospolitej Polskiej, przyjętych w Traktacie Akcesyjnym Polski do Unii Europejskiej, w części dotyczącej dyrektywy 91/271/EWG w sprawie oczyszczania ścieków komunalnych, został sporządzony przez Ministerstwo Środowiska, a następnie zatwierdzony przez rząd RP w dniu 16 grudnia 2003 r., Krajowy program oczyszczania ścieków komunalnych, (KPOŚK), który określa plan inwestycyjny w dziedzinie gospodarki wodno-ściekowej, jaki musi zostać zrealizowany przez Polskę, aby osiągnąć wymagane efekty ekologiczne. Program ten dotychczas został pięciokrotnie zaktualizowany. Ostatnia aktualizacja Krajowego programu oczyszczania ścieków została przeprowadzona w 2017 r. (V AKPOŚK 2017) i zatwierdzona przez Radę Ministrów w dniu 31 lipca 2017.

Program ten zawiera wykaz aglomeracji oraz niezbędnych przedsięwzięć w zakresie budowy, rozbudowy lub modernizacji zbiorczych sieci kanalizacyjnych oraz oczyszczalni ścieków komunalnych, także terminy ich realizacji dla wywiązania się z zobowiązań wobec Unii Europejskiej.

Sejmik Województwa Pomorskiego Uchwałą Nr 559/XXVII/13 z dnia 25 lutego 2013 roku w sprawie likwidacji dotychczasowej aglomeracji Osiek i wyznaczenia aglomeracji Osiek, wyznaczył aglomerację Osiek, z oczyszczalnią ścieków w miejscowości Osiek, której obszar obejmuje położone w gminie wiejskiej Osiek miejscowości: Osiek i Wycinki.

Zgodnie z art. 92 ustawy z dnia 20 lipca 2017 r. – Prawo wodne (Dz. U. z 2018 r. poz. 2268), wójt, burmistrz lub prezydent miasta co 2 lata dokonuje przeglądu obszarów i granic aglomeracji wyznaczonych na podstawie art. 87 ust. 1 ww. ustawy, z uwzględnieniem kryterium ich utworzenia, o którym mowa w art. 86 ust. 1, oraz zaistniałych zmian równoważnej liczby mieszkańców w aglomeracji i w razie potrzeby informuje radę gminy o konieczności zmiany obszarów i granic aglomeracji lub konieczności jej likwidacji.

Gmina zainteresowana wyznaczeniem, zmianą lub likwidacją aglomeracji, na podstawie art. 87 ust. 1 i ust. 4 ustawy z dnia 20 lipca 2017 r. Prawo wodne (tj. Dz. U. z 2020 r. poz. 310 ze zm.) oraz art. 18 ust. 2 pkt 15 ustawy z dnia 8 marca 1990 r. o samorządzie gminnym (Dz.U. z 2019 r. poz. 506.) przygotowuje projekt uchwały wyznaczającej, zmieniającej lub likwidującej aglomerację.

Z uwagi na powyższe projektowana aglomeracja, spełnia wymogi określone w rozporządzenia Ministra Gospodarki Morskiej i Żeglugi Śródlądowej z dnia 27 lipca 2018 r. w sprawie sposobu wyznaczania obszarów i granic aglomeracji (Dz.U. 2018 poz. 1586).

#### **4. Ocena skutków regulacji**

Uchwała nie powoduje żadnych skutków finansowych dla budżetu Gminy Osiek.