

**Prognoza oddziaływania na środowisko
miejscowego planu zagospodarowania
przestrzennego dla obszaru działek nr geod.
366, 367, 368 w obrębie Osiek, gm. Osiek**

autor: mgr Paweł Janowski

.....

Gdynia, Osiek, 10.03.2025 r.

Spis treści

STRESZCZENIE.....	2
Wstęp	4
1. Położenie, dotychczasowe ustalenia planów miejscowych, wskazania studium uwarunkowań i kierunków zagospodarowania przestrzennego miasta, aktualne użytkowanie.....	5
2. Wybrane cechy środowiska przyrodniczego.....	6
2.1 Kluczowe komponenty środowiska	6
2.2. Walory przyrodnicze, konieczny zakres ich ochrony	13
2.3. Przyrodnicze powiązania z terenami sąsiednimi, konieczny zakres ich ochrony.....	13
3. Walory kulturowe i cechy krajobrazu.....	14
4. Znaczenie dotychczasowego zagospodarowania i użytkowania terenu dla jakości środowiska i warunków życia ludzi, potencjalne zmiany	16
5. Obowiązujący i postulowany zakres ochrony zasobów środowiska.....	17
6. Ustalenia studium uwarunkowań i kierunków zagospodarowania przestrzennego	37
7. Wnioski i zalecenia opracowania ekofizjograficznego.....	39
8. Ustalenia projektu miejscowego planu zagospodarowania przestrzennego	41
8.1. Przeznaczenie terenu, zasady podziału i zabudowy gruntów	41
8.2. Infrastruktura techniczna	43
8.3. Ochrona środowiska	44
9. Materiały i metody sporządzenia prognozy.....	45
10. Prognoza oddziaływania na środowisko projektu miejscowego planu zagospodarowania przestrzennego.....	49
10.1. Zakres zmian funkcji i użytkowania terenu, stopień oddziaływania na środowisko	49
10.2. Oddziaływanie ustaleń planu na poszczególne komponenty środowiska.....	50
10.3. Stopień zabezpieczenia jakości środowiska	51
10.3.1. Przeciwdziałanie istniejącym konfliktom, źródłom i formom dewaloryzacji środowiska oraz ryzyku zagrożeń naturalnych	51
10.3.2. Stopień ochrony przyrody.....	52
10.3.3. Podsumowanie	53
10.4. Oddziaływanie na wartości kulturowe i krajobraz	53
10.5. Oddziaływanie transgraniczne	54
10.6. Zgodność z przepisami i innymi ustaleniami dotyczącymi zabezpieczenia wartości przyrodniczych i kulturowych oraz zaleceniami opracowań ekofizjograficznych.....	54
11. Przewidywane metody analizy skutków realizacji postanowień planu	54
12. Kompensacja przyrodnicza, rozwiązania alternatywne	54
13. Podsumowanie i wnioski	55
UZASADNIENIE SPOSOBU UWZGLĘDNIENIA UWAG I WNIOSKÓW ZGŁOSZONYCH W ZWIĄZKU Z UDZIAŁEM SPOŁECZEŃSTWA.....	58
OŚWIADCZENIE AUTORA PROGNOZY ODDZIAŁYWANIA NA ŚRODOWISKO.....	59

Załączniki:

- ♦ uzgodnienie zakresu i stopnia szczegółowości informacji wymaganych w prognozie oddziaływania na środowisko projektu miejscowego planu zagospodarowania przestrzennego ZNS.9022.2.17.2024.EB.2 Państwowego Powiatowego Inspektora Sanitarnego w Starogardzie Gdańskim z dnia 16.12.2024 r.,
 - ♦ uzgodnienie zakresu i stopnia szczegółowości informacji wymaganych w prognozie oddziaływania na środowisko projektu miejscowego planu zagospodarowania przestrzennego RDOŚ-Gd-WZP.411.17.15.2024.Pk.1 Regionalnego Dyrektora Ochrony Środowiska w Gdańsku z dnia 05.12.2024 r.
- Rysunek: Prognoza oddziaływania na środowisko projektu miejscowego planu zagospodarowania przestrzennego dla obszaru działek nr geod. 366, 367, 368 w obrębie Osiek, gm. Osiek, Rysunek, skala 1 : 1000

STRESZCZENIE

Opracowanie obejmuje ocenę skutków dla środowiska przyrodniczego realizacji ustaleń miejscowego planu zagospodarowania przestrzennego dla obszaru działek nr geod. 366, 367, 368 w obrębie Osiek, gm. Osiek.

Podstawą określenia warunków realizacji ustaleń planu są informacje o komponentach środowiska i ich jakości zawarte w publikacjach i dokumentacjach niepublikowanych oraz wizja terenowa, pozwalająca określić aktualny stan powierzchni ziemi, pokrywy roślinnej, zagospodarowania i użytkowania terenu. Dane te są wystarczające do przeprowadzenia oceny. Na potrzeby sporządzenia planu i prognozy jego oddziaływania na środowisko nie prowadzono odrębnych badań. Oddziaływanie na warunki życia jest syntezą oddziaływań na poszczególne elementy środowiska.

Projekt planu miejscowego wprowadza nieznaczne zmiany jakościowego charakteru dotychczasowego zagospodarowania terenu, doprecyzowując parametry intensywności i wysokości zabudowy, w tym określając wymogi dotyczące zabudowy usługowej i dopuszczenia jej przeznaczenia uzupełniającego. Realizacja ustaleń planu będzie się zatem wiązała z utrzymaniem dotychczasowego stopnia obciążenia środowiska, w zakresie średnim dla planowanej zabudowy usługowej lub mieszkaniowej, z zapewnieniem przeważającego udziału powierzchni biologicznie czynnej. Na pozostałej powierzchni planu większościowy udział dotyczy oddziaływań z grupy niskich, nawet w miejscu, gdzie oddziaływanie to może ulec podwyższeniu – ma na to wpływ znaczący udział zieleni naturalnej i leśnej oraz wprowadzane funkcje mające służyć przede wszystkim rekreacji i ogólnodostępnym przestrzeniom publicznym. Wysoki stopień oddziaływania na środowisko pozostaje zgodny z ustaleniami dotychczasowego planu i jest przewidziany na terenie komunikacyjnym.

Ogólny sposób przeznaczenia, a co za tym idzie oddziaływania na środowisko, został już ustalony w obecnie obowiązującym planie miejscowym, a zmiana planu jedynie je doprecyzowuje i uszczegóławia. Niemniej nie zostały uprzednio wydane na tym terenie żadne decyzje o warunkach zabudowy lub ustaleniu lokalizacji inwestycji celu publicznego. Tym samym zmiana ustaleń planu miejscowego nie zmieni stopnia możliwego oddziaływania na środowisko, przewidzianego w nim przeznaczenia i zagospodarowania terenu w stosunku do sytuacji spodziewanej obecnie. Nowy dokument wprowadza przy tym zapisy sprzyjające ograniczaniu tego obciążenia i poprawie lokalnych warunków, w tym także ograniczaniu najważniejszych obecnie skutków zmian klimatycznych.

Można stwierdzić, że obszar planu nie posiada obecnie źródeł znaczącego oddziaływania na środowisko. Ustalenia projektu nie wprowadzą nowych rodzajów emisji w stosunku do już obecnych na terenach okolicznej zabudowy, w pewnym stopniu mogą nawet przyczynić się do zmniejszenia ich potencjalnych poziomów. Obejmują m.in. zapisy prowadzące do ich ograniczenia zwłaszcza w odniesieniu do zagospodarowania odprowadzanych wód i zaopatrzenia w energię ciepłą jedynie z lokalnych nisko- lub nieemisyjnych źródeł.

Ustalenia projektu planu nie naruszają żadnych lokalnych i ponadlokalnych wartości przyrodniczych. Obejmują wyłącznie tereny od wielu lat przekształcane przez człowieka

i wcześniej przeznaczone pod zabudowę, prowadząc do utrzymania intensywności zagospodarowania o charakterze mieszkaniowym lub usługowym.

Zapisy planu nie naruszają spójności i ochrony Obszaru Chronionego Krajobrazu Bory Tucholskie, wynika to z uwzględnienia w planie wymogów i zakazów dotyczących zieleni wysokiej i krajobrazu wskazanych w obszarze do zachowania. Przewidywany stopień oddziaływania przyjętych w projekcie planu rozwiązań na wody Jeziora Czernego oraz ptasie przedmioty ochrony mogące występować nad tym jeziorem sprawia, że funkcjonowanie ustaleń dokumentu nie pogorszy warunków ochrony na Obszarze Specjalnej Ochrony Ptaków (OSOP) Natura 2000 Bory Tucholskie PLB 220009.

W granicach planu nie występują obiekty budowlane wpisane do rejestru zabytków ani dobra kultury współczesnej podlegające ochronie. Natomiast obszar objęty planem znajduje się w strefie ochrony konserwatorskiej K – ochrony krajobrazu układu ruralistycznego miejscowości Osiek, wpisanego do rejestru zabytków.

Ze względu na położenie obszaru planu oraz stopień oddziaływania realizacji jego ustaleń na środowisko oddziaływanie transgraniczne nie jest możliwe.

Ustalenia projektu planu nie naruszają warunków ochrony wartości przyrodniczych i zasobów środowiska, realizują postanowienia Studium uwarunkowań i kierunków zagospodarowania przestrzennego Gminy Osiek oraz uwzględniają zalecenia sformułowane w opracowaniu ekofizjograficznym. Jakość środowiska w rejonie objętym planowanym zagospodarowaniem będzie kontrolowana w ramach sieci państwowego monitoringu środowiska.

Ograniczony stopień zmiany oddziaływania realizacji ustaleń planu na naturalne komponenty środowiska oraz jakość jego zasobów nie wymaga formułowania rozwiązań alternatywnych dla przyjętego wcześniej kierunku rozwoju tej części miasta ani określenia metod prowadzenia kompensacji przyrodniczej.

Wstęp

Prognoza oddziaływania na środowisko miejscowego planu zagospodarowania przestrzennego dla obszaru działek nr geod. 366, 367, 368 w obrębie Osiek, gm. Osiek.

Formalną podstawę sporządzenia dokumentu stanowią:

- ◆ Ustawa z dnia 03.10.2008 r. *o udostępnianiu informacji o środowisku i jego ochronie, udziale społeczeństwa w ochronie środowiska oraz o ocenach oddziaływania na środowisko* (t.j. Dz.U. 2022 poz. 1029),
- ◆ Uchwała nr LIX/366/2024 Rady Gminy Osiek z dnia 26.03.2024 r. w sprawie przystąpienia do sporządzenia miejscowego planu zagospodarowania przestrzennego dla obszaru działek nr geod. 366, 367, 368 w obrębie Osiek, gm. Osiek,
- ◆ uzgodnienie zakresu i stopnia szczegółowości informacji wymaganych w prognozie oddziaływania na środowisko projektu miejscowego planu zagospodarowania przestrzennego ZNS.9022.2.17.2024.EB.2 Państwowego Powiatowego Inspektora Sanitarnego w Starogardzie Gdańskim z dnia 16.12.2024 r.,
- ◆ uzgodnienie zakresu i stopnia szczegółowości informacji wymaganych w prognozie oddziaływania na środowisko projektu miejscowego planu zagospodarowania przestrzennego RDOŚ-Gd-WZP.411.17.15.2024.Pk.1 Regionalnego Dyrektora Ochrony Środowiska w Gdańsku z dnia 05.12.2024 r.

Prognoza oddziaływania projektu zmiany planu na środowisko wykonana jest na podstawie Art. 51 ust. 1, pozostającego w związku z Art. 46 p. 1 ustawy z dnia 03.10.2008 r. *o udostępnianiu informacji o środowisku i jego ochronie, udziale społeczeństwa w ochronie środowiska oraz o ocenach oddziaływania na środowisko* i posiada zakres odpowiadający wymaganiom zawartym w Art. 51 ust. 2 i Art. 52 wymienionej ustawy, stosownie do specyfikacji terenu i projektowanych funkcji, uzgodniony przez Regionalnego Dyrektora Ochrony Środowiska w Gdańsku oraz Państwowego Powiatowego Inspektora Sanitarnego w Starogardzie Gdańskim.

Celem opracowania jest:

- ⇒ ocena skutków dla środowiska przyrodniczego i walorów kulturowych realizacji ustaleń miejscowego planu zagospodarowania przestrzennego dla obszaru działek nr geod. 366, 367, 368 w obrębie Osiek, gm. Osiek,
- ⇒ wskazanie możliwych sposobów ograniczenia ewentualnego negatywnego oddziaływania na środowisko proponowanych w planie rozwiązań oraz sposobów przyszłej kontroli tego oddziaływania.

1. Położenie, dotychczasowe ustalenia planów miejscowych, wskazania studium uwarunkowań i kierunków zagospodarowania przestrzennego miasta, aktualne użytkowanie

Obszar objęty pracami nad miejscowym planem zagospodarowania przestrzennego zajmuje pow. ok. 1,38 ha w granicach gminy Osiek. Położony jest na wschód od drogi wojewódzkiej nr 214, a od strony południowej i wschodniej otoczony jest drzewami nad Jeziorem Czarnym Południowym.

W podziale fizyczno-geograficznym znajduje się w mezoregionie Bory Tucholskie należącym do makroregionu Pojezierza Południowopomorskiego (Solon i in. 2018).

Obszar objęty projektem planu miejscowego posiada obowiązujący miejscowy plan zagospodarowania przestrzennego uchwalony uchwałą nr X/55/201 Rady Gminy Osiek z dnia 20.12.2011 r. w sprawie uchwalenia miejscowego planu zagospodarowania przestrzennego dla wsi Osiek (Dz. Urz. Woj. Pom. 2012.508 z dnia 06.02.2012 r, ze zmianami Dz. Urz. Woj. Pom. 2013.3255 oraz Dz. Urz. Woj. Pom. 2015.437). Zgodnie z ustaleniami obowiązującego planu przedmiotowy obszar przeznaczony jest m. in. pod funkcje: zabudowy mieszkaniowej, usługi handlu i gastronomii, zieleń urządzona, obiekty i urządzenie infrastruktury, ponadto rola oraz lasy.

Sporządzenie miejscowego planu zagospodarowania przestrzennego dla obszaru działek nr geod. 366, 367, 388 obręb Osiek, gm. Osiek jest realizacją polityki przestrzennej wyrażonej w Studium uwarunkowań i kierunków zagospodarowania przestrzennego gminy, uchwalonym uchwałą Rady Gminy Osiek nr XI/71/2019 dnia 19.12.2019 r.

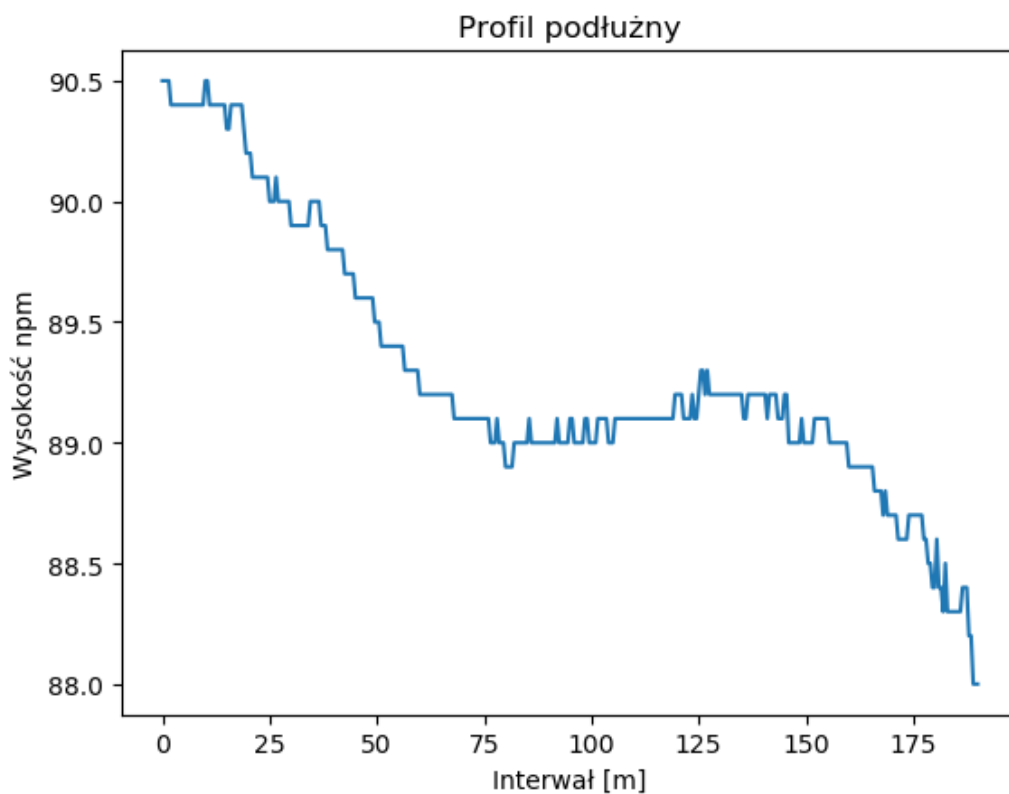
Większość opracowywanego obszaru planu, w tym cała część zachodnia i północno-zachodnia stanowi otwarty teren obejmujący głównie dawne użytki zielone. Występują tam przede wszystkim pozostałości muraw o różnym stopniu degradacji i zarastania przez zarośla. Od północnego zachodu teren ten graniczy z rowem przydrożnym, przy drodze wojewódzkiej nr 214. Rów łączy dwa jeziora Kałębie i Czarne Południowe. Część wschodnia nadjeziorna pokryta jest drzewostanem w większości olszowym. Wzdłuż południowej granicy znajdują się tereny zadrzewione. Nad działką nr 367 w jej podłużnej osi przebiega napowietrzna linia energetyczne 15 kV.

2. Wybrane cechy środowiska przyrodniczego

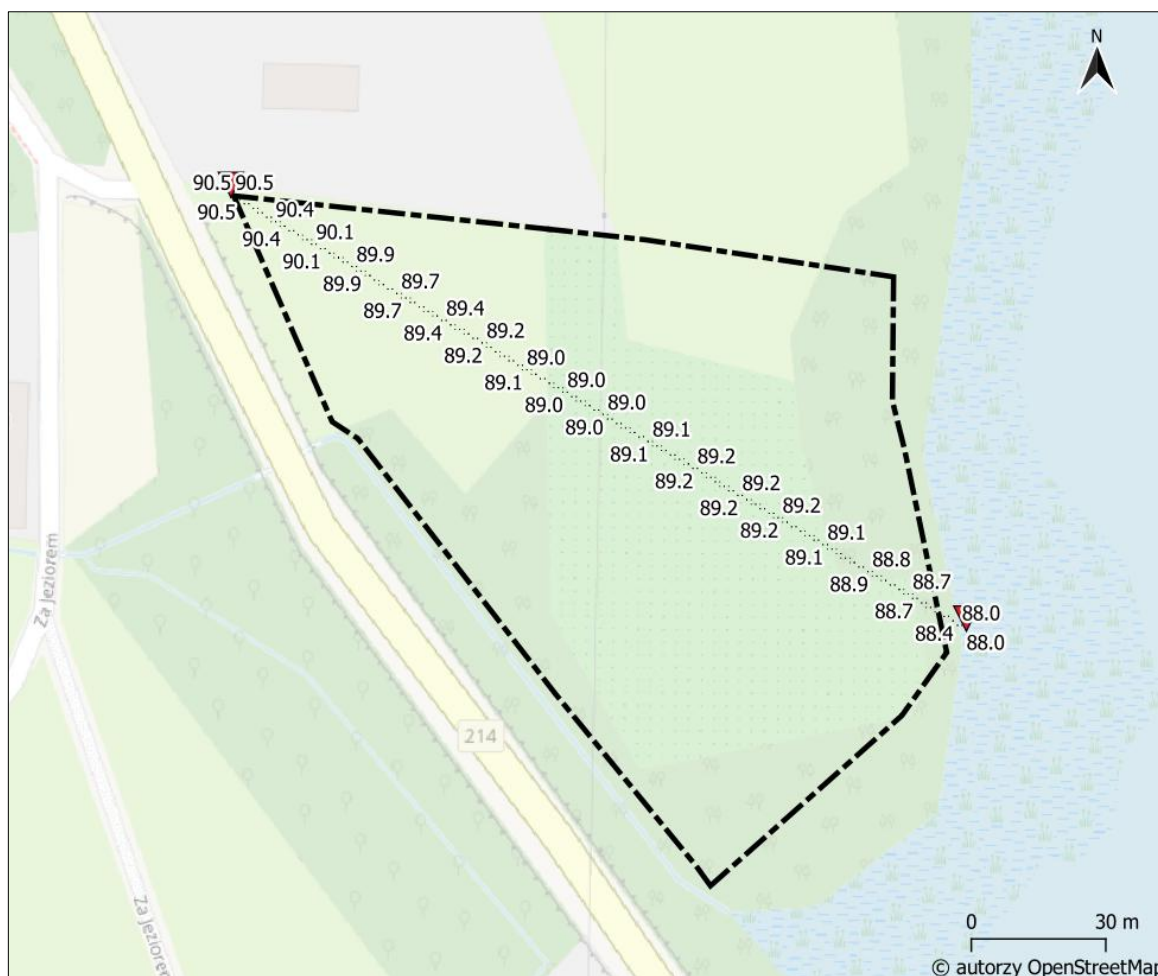
2.1 Kluczowe komponenty środowiska

Powierzchnia ziemi i gleby

Obszar miejscowego planu położony jest w południowo-wschodnim fragmencie mezoregionu Bory Tucholskie. Teren działek jest stosunkowo płaski, ze spadkami w kierunku południowo-wschodnim w stronę Jeziora Czarnego Południowego (Ryc. 1). Względna różnica wysokości pomiędzy częścią północno-zachodnią a południowo-wschodnią wynosi ok. 2,5 m (Ryc. 2). Najwyższy punkt terenu wynosi 90,50 m n.p.m., a najniższy, nad brzegiem jeziora wynosi 88,40 m n.p.m.



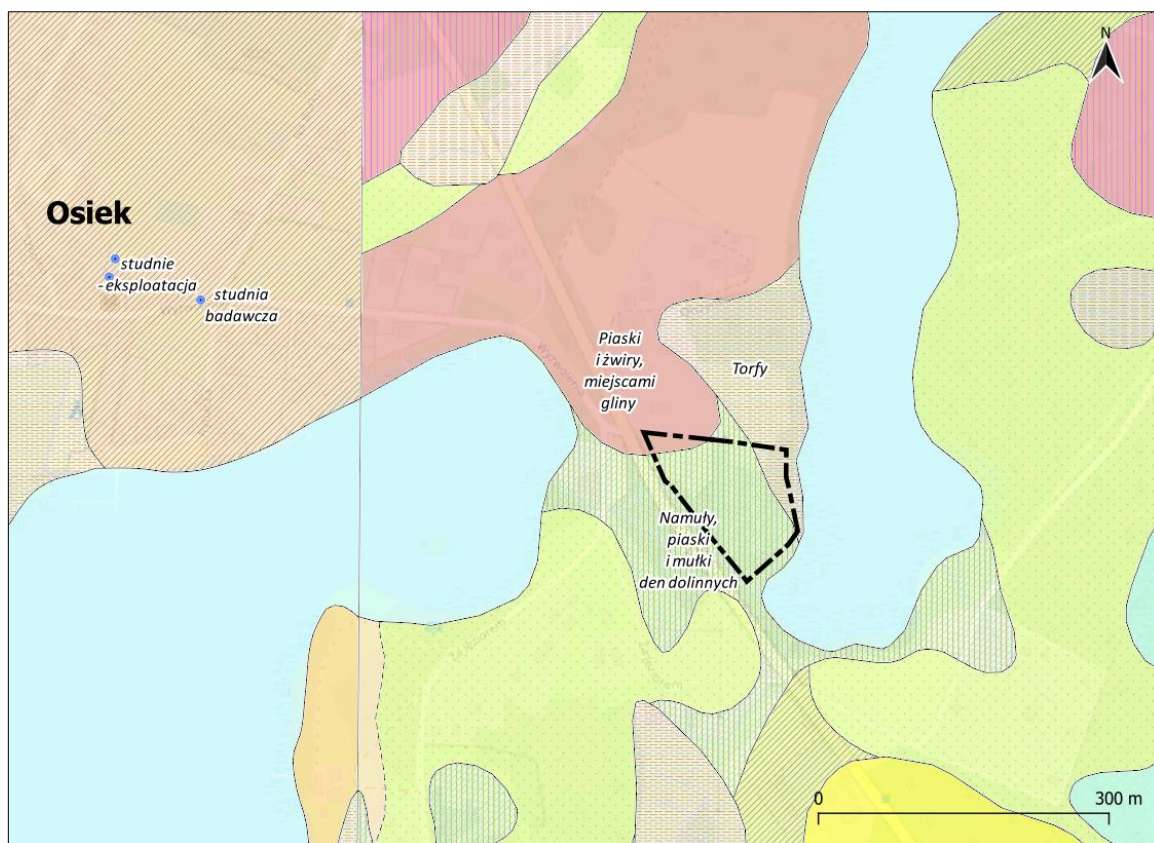
Ryc. 1. Profil podłużny spadków terenu w granicach opracowania



Ryc. 2. Różnice wysokości bezwzględnych (n.p.m.) w granicach terenu opracowania

Na terenie Osieka dominują osady polodowcowe, takie jak gliny, piaski i żwiry, typowe dla regionu Pomorza. W obrębie planowanej inwestycji w części północnej występują gliny zwałowe oraz piaski i żwiry, a na większości terenu namuły, piaski i mułki den dolinnych. Natomiast w wąskim fragmencie w części wschodniej przy Jeziorze Czarnym Południowym występują torfy (Ryc. 3). Obszar gruntów piaszczysto-żwirowych akumulacji wodnolodowcowej i lodowcowej charakteryzuje się przydatnością do zabudowy ze względu na ich nośność.

Gleby utworzone z piasków luźnych i piasków gliniastych w granicach opracowania prezentują słabe warunki. Na tym terenie występują gleby bielcowe. W strefie przyjeziornej utwory zbudowane są z torfów oraz utworów mułowo- torfowych, które tworzą gleby torfowe i murszowe. Generalnie na równinie sandrowej rozciągającej się w obszarze gminy Osiek przeważają słabe warunki glebowe.



Ryc. 3. Fragment szczegółowej mapy geologicznej w rejonie obszaru opracowania

Wody powierzchniowe i podziemne

Obszar planu graniczy z Jeziorem Czarnym Południowym, a po przeciwnej stronie drogi wojewódzkiej w odległości zaledwie 67 m na zachód sąsiaduje z jeziorem Kałębie, zwanym też Morzem Kociewskim, które jest drugim pod względem powierzchni (466,3 ha) na obszarze zlewni Wdy (Ryc. 4).



Ryc. 4. Lokalizacja zbiorników wodnych – jezior w rejonie obszaru opracowania

W bezpośrednim sąsiedztwie terenu opracowania znajdują się jednolite części wód powierzchniowych jeziornych (JCWP) – Jezioro Czarne Południowe (Kod JCWP: LW20520), należące do naturalnych części wód. Jest to jezioro na podłożu wapiennym, o powierzchni 0,98 km² w zlewni o powierzchni 12,40 km². Znajduje się w obszarze dorzecza Wisły, w regionie wodnym Dolnej Wisły, zarządzanym przez Państwowe Gospodarstwo Wodne Wody Polskie, Regionalny Zarząd Gospodarki Wodnej w Gdańsku. Ocena stanu wskazuje na dobry stan chemiczny i brak danych w zakresie potencjału ekologicznego; nie daje to podstaw do wydania oceny stanu ogólnego – brak jest pełnych danych, na podstawie oceny stanu GIOŚ 2014-2019 i oceny eksperckiej (wg klasyfikacji obowiązującej od 1 stycznia 2022 r.). Obszar gminy położony jest w granicach Jednolitych Części Wód Podziemnych nr 30 (JCWPd nr 30), poza głównymi zbiornikami wód podziemnych (GZWP). Wody podziemne ujmowane są głównie z piętra czwartorzędowego, w równowadze występują utwory przepuszczalne i słabo przepuszczalne. Na terenie miejscowości Osiek występują 2 studnie w otworach eksploatacyjnych zasilające wodociągi lokalne i 1 w otworze badawczym z wyznaczoną strefą ochrony bezpośredniej, obejmującą studnie.

Nie występują na tym terenie potencjalne zagrożenia hydrologiczne wykazywane na mapie zagrożenia (MZP) i ryzyka (MRP) powodziowego z prawdopodobieństwem 10%, 1% i 0,2 % (występujących raz na 10, 100 i 500 lat) dostępnych w systemie ISOK, opracowanym w ramach projektu „Informatyczny System Osłony Kraju przed nadzwyczajnymi zagrożeniami” (ISOK) prowadzony przez Instytut Meteorologii i Gospodarki Wodnej PIB – Centra Modelowania Powodzi i Suszy.

Klimat, stan aerosanitarny, klimat akustyczny

Klimat w rejonie gminy Osiek ma charakter przejściowy między klimatem pojezierzy (chłodniejszym, o większej liczbie opadów) a klimatem terenów równinnych rozciągających się na południe. Najcieplejszym miesiącem jest lipiec (18°C), najchłodniejszym luty (-3°C). Sumy opadów rocznych wynoszą 500-560 mm. Największe opady występują w miesiącach letnich. Rozkład głównych kierunków wiatrów jest zdominowany przez sektor zachodni (SW, W i NW) – prawie 45% występowania.

Rozprzestrzenianie się zanieczyszczeń w powietrzu w przyziemnej warstwie atmosfery zależne jest od takich czynników atmosferycznych jak: prędkość i kierunek wiatru, opad atmosferyczny, temperatura powietrza oraz pionowa struktura termiczna warstwy granicznej atmosfery. Cisze wiatrowe i niewielkie prędkości wiatru pogarszają poziomą wentylację powietrza, co jest przyczyną wzrostu stężeń zanieczyszczeń. Prędkość wiatru wpływa na tempo przemieszczania się zanieczyszczeń powietrza, natomiast kierunek decyduje o trasie ich transportu. Opady atmosferyczne, głównie deszcze, w zależności od ich intensywności i czasu trwania, wymywają niektóre zanieczyszczenia powietrza. W sezonie zimowym przy niskich temperaturach zwiększa się tzw. niska emisja pochodząca z ogrzewania w sektorze komunalno-bytowym. Zanieczyszczenia pochodzące z niskiej emisji koncentrują się lokalnie, a zważywszy na ich niepełne spalanie, są bardziej szkodliwe niż te powstające wskutek przemian w sektorze przemysłowym, wyposażonym w paleniska o wysokiej sprawności, gdzie procesy spalania przebiegają w wyższej temperaturze, a emitory wynoszą spaliny zdecydowanie wyżej niż w przypadku emisji niskiej, co ułatwia rozcieńczenie tych zanieczyszczeń.

Do głównych zanieczyszczeń powietrza atmosferycznego w rejonie gminy Osiek należą:

- zanieczyszczenia komunikacyjne (emisja liniowa, wzdłuż ciągów komunikacji samochodowej przebiegających przez teren gminy);

- indywidualne źródła ciepła na terenach zabudowy mieszkaniowej i usługowej (emisja niska);
- lokalne kotłownie ogrzewające zakłady produkcyjne, obiekty użyteczności publicznej, obiekty usługowe, osiedla zabudowy mieszkaniowej;
- emitory obiektów produkcyjno-przemysłowych;
- emisja technologiczna z obiektów gospodarczo-hodowlanych;
- emisja niezorganizowana pyłu z terenów pozbawionych roślinności i z terenów o utwardzonej nawierzchni;
- napływ zanieczyszczeń z terenów sąsiednich.

Wyniki pomiarów monitoringu powietrza atmosferycznego prowadzonych w granicach całego województwa są podstawą dla Wojewódzkiego Inspektora Ochrony Środowiska do wykonania oceny jakości powietrza. Celem rocznej oceny jakości powietrza jest uzyskanie informacji o stężeniach na obszarze poszczególnych stref w zakresie umożliwiającym dokonanie ich klasyfikacji na podstawie przyjętych kryteriów.

Analiza danych Państwowego Monitoringu Środowiska (PMŚ) dla gminy Osiek i powiatu starogardzkiego wskazuje na umiarkowany poziom zanieczyszczenia powietrza, występujący szczególnie w sezonie grzewczym. Główne zanieczyszczenia to pył zawieszony PM₁₀, PM_{2.5} oraz benzo(a)piren, których stężenia są podwyższone ze względu na emisje związane ze spalaniem paliw stałych w przestarzałych piecach. Dla gminy Osiek, z danych z 2024 roku wynika, że:

- PM₁₀: średnie stężenie wynosiło około 30-35 µg/m³, z epizodami przekraczania 24-godzinnych norm (50 µg/m³) w miesiącach zimowych (<https://powiatstarogard.pl/wydzial-ochrony-srodowiska-i-rolnictwa/jakosc-powietrza/>, stan na 5.12.2024 r.),
- PM_{2.5}: poziom nie przekraczał norm rocznych (20 µg/m³), lecz występowały krótkoterminowe wzrosty w sezonie grzewczym,
- Benzo(a)piren: stężenia nadal pozostają wyższe od norm, co wynika z wykorzystania paliw niskiej jakości.

W powiecie starogardzkim nie ma wskazanych bezpośrednich stanowisk pomiarowych (GIOŚ, 2024), jednak jako część strefy pomorskiej, wyniki dotyczące jakości powietrza w regionie można odnosić do ogólnych danych ze strefy. Dominującym problemem pozostaje sezonowe podwyższenie stężenia pyłu zawieszzonego PM₁₀ i PM_{2,5}, co może wynikać z

lokalnych emisji komunikacyjnych i niskiej emisji z ogrzewania domowego. Dostrzegalna jest również wysoka zależność pomiędzy zmiennością sezonową i wartościami stężeń, w sezonie grzewczym wielkości stężeń benzo(a)pirenu w pyłe zawieszonym PM10 były dużo wyższe niż w okresie letnim. Najwyższe stężenia odnotowano na terenach, gdzie dominuje niska emisja z indywidualnego ogrzewania budynków (Roczna ocena. GIOŚ, 2024).

Gmina Osiek, charakteryzująca się wiejskim krajobrazem i niską intensywnością ruchu drogowego, nie jest obszarem o wysokim poziomie hałasu. Główne źródła dźwięków to:

- ruch drogowy na drodze wojewódzkiej nr 214, gdzie natężenie ruchu jest umiarkowane i nie stanowi znaczącego źródła hałasu,
- aktywność turystyczna nad Jeziorem Czarnym Południowym i Kałębie. Sporadyczne wzrosty hałasu mogą wynikać z aktywności rekreacyjnej, takich jak sporty wodne czy lokalne wydarzenia,
- Jezioro Czarne Południowe w gminie Osiek jest objęte strefą ciszy od 1978 r. Strefa ciszy ma na celu ochronę akustyczną tego cennego ekosystemu, minimalizując zakłócenia spowodowane hałasem, szczególnie z używania silników spalinowych (<https://kociewie24.eu/obiekt/jezioro-czarne-osiek/>, stan na 5.12.2024 r.)

Ogólna różnorodność biologiczna i warunki fizjograficzne

Rzeźba terenu posiada przede wszystkim wysoką wartość krajobrazową. Kompleksy roślinności, ze względu na różnorodność gatunkową i struktury przestrzennej, oprócz krajobrazowej, pełnią także istotną funkcję biocenotyczną, a ze względu na specyfikę zajmowanych siedlisk, także ważną funkcję glebochronną. Za przyrodniczy walor analizowanego obszaru należy również uznać ogólnie dużą ilość zieleni.

Ze względu na ukształtowanie terenu i związany z nim spadek terenu w kierunku południowo-wschodnim obszar planu jest miejscem naturalnego przemieszczania się materii w kierunku niecki jeziora. Przejawem tego może być m.in.: spływ powierzchniowy wód opadowych i ich erozyjne działanie. W tej sytuacji zmiany w środowisku zachodzące w granicach planu będą miały wpływ przede wszystkim na jego południowo-wschodnią część, zwłaszcza wzdłuż brzegów Jeziora Czarnego Południowego.

Na komponenty przyrodnicze składa się przede wszystkim zieleń wyrosła z samosiewu, w tym zieleń wysoka budowana przez gatunki lekkonasienne, w tym brzozę i sosnę porastające część centralną i zachodnią. Wartościowe zadrzewienia budowane są przede wszystkim przez olsze w części południowej i wschodniej wzdłuż brzegu Jeziora Czarnego Południowego.

Zadrzewienia olszowe mogą zapewniać najdogodniejsze warunki siedliskowe dla lęgowych na tym terenie populacji ptaków, potwierdza to obecność dziupli w spróchniałym drzewie (Fot. 1). Tym samym można ocenić, że jednolity płat olsu jest najcenniejszym siedliskiem występującym w granicach opracowania, zapewniającym jednocześnie największą bioróżnorodność na tym terenie.



Fot. 1. Spróchniała olsza z dziuplą, wśród jednolitego drzewostanu olszowego jako najcenniejsze siedlisko pod względem bioróżnorodności w granicach opracowania

2.2. Walory przyrodnicze, konieczny zakres ich ochrony

Obszar nie posiada obiektów o wysokich walorach przyrodniczych, wyróżniających się swoim naturalnym charakterem i wartością przyrodniczą spośród okolicznych obszarów. Jedyne przyrodnicze wartości jako całość wiążą się z zachowaniem zwartych zadrzewień olszowych od strony Jez. Czarne Południowe oraz zadrzewień i zarośli od strony południowej nad rowem łączącym jeziora Czarne i Kałębie.

2.3. Przyrodnicze powiązania z terenami sąsiednimi, konieczny zakres ich ochrony

Teren opracowania znajdował się dotychczas w granicach projektowanego korytarza ekologicznego – Kaszubski Południowy (KPn-13), wyznaczonego w 2005 r. przez Polską

Akademii Nauk, Zakład Badania Ssaków w Białowieży w ramach zlecenia Ministra Środowiska. Ostatecznie teren objęty projektem planu został w większości wyłączony wraz z całym centrum Osieka z sieci korytarzy ekologicznych, na podstawie II etapu prac obejmujących kompletną mapę korytarzy istotnych dla populacji dużych ssaków leśnych oraz spójności siedlisk leśnych i wodno-błotnych w skali krajowej, zobrazowanej na mapie korytarzy ekologicznych w Polsce z 2012 r. Obecnie wzdłuż brzegów Jeziora Czarnego Południowego przebiega korytarz Bory Tucholskie (GKPN-16), obejmujący tylko nadjeziorną część planu miejscowego (Ryc.5.).



Ryc.5. Mapa fragmentu korytarza ekologicznych Bory Tucholskie (GKPN-16) w rejonie wsi Osiek (na podst. mapa korytarze.pl, stan na dzień 10.03.2025 r.)

3. Walory kulturowe i cechy krajobrazu

W granicach planu występuje strefa ochrony konserwatorskiej układu ruralistycznego wsi Osiek, zgodnie z decyzją o wpisie do rejestru zabytków nr 925 (A-1085) z dnia 02.02.1985 r. jest to strefa K – ochrony krajobrazu. Historyczny układ przestrzenny wsi Osiek, objęty ochroną konserwatorską, wymaga zachowania oryginalnych cech struktury przestrzennej oraz harmonijnej zabudowy.

Na terenie objętym planem brak innych obiektów wpisanych do rejestru lub wymienionych w Gminnej Ewidencji Zabytków, wskazanych Zarządzeniem Nr 23/2014 Wójta Gminy Osiek z dnia 14.04.2014 r.

Teren jest położony w malowniczym regionie o tradycyjnym układzie ruralistycznym, charakterystycznym dla małych miejscowości z przełomu XIX i XX wieku.

Cały obszar opracowania jeszcze na początku XX w. pozostawał nieużytkowany jako odłóg lub ugór, wzdłuż jego południowej granicy przebiegał rów z wodą łączący Jezioro Czarne z Jeziorem Kałębie (Ryc. 6). Nasyp obecnej drogi wojewódzkiej nr 214 i przekształcenia w postaci infrastruktury i zabudowy nie były jeszcze wybudowane (Topographische Karte skala 1:25000, 2277 (888) Skurz z 1910 r.). Intensywniejszy rozwoju tej części gminy nastąpił dopiero w okresie powojennym.

Ukształtowanie terenu i bliskość malowniczych jezior wynikają z charakterystycznej rzeźby terenu Borów Tucholskich. W takim kształcie jest to dziedzictwo naturalnego krajobrazu, jaki pozostawał przez wiele wieków, przed powstaniem pobliskich krajobrazów kulturowych wsi kociewskiej.



Ryc. 6. Fragment historycznej mapy topograficznej (Topographische Karte skala 1:25000, godto: 2277 [888] Skurz) wsi Osiek z 1910 r.

4. Znaczenie dotychczasowego zagospodarowania i użytkowania terenu dla jakości środowiska i warunków życia ludzi, potencjalne zmiany

Leśny i rolniczy krajobraz otaczających terenów wsi Osiek kształtował się przez kilka stuleci wchodząc w skład lokalnego i regionalnego systemu przyrodniczego. Jego postępująca zmiana wraz z rozwojem zagospodarowania i zainwestowania związana jest z atrakcyjnością turystyczną i rekreacyjną regionu i dostępnością komunikacyjną z głównych arterii drogowych Pomorza.

Zmiany zagospodarowania doprowadzić mogą, m.in. w granicach planu, do przekształceń poszczególnych komponentów środowiska, polegających na:

- zmianie ukształtowania terenu i zniszczeniu pokrywy glebowej na gruntach mineralnych, ograniczonym wprowadzeniu gruntów nasypanych,
- likwidacji dotychczasowej trwałej pokrywy roślinnej,
- wymiany części podłoża torfowego w najniższych partiach i wprowadzeniu gruntów nasypanych wraz z podniesieniem rzędnych terenu,
- zmianie stosunków wodnych związanych z utrudnieniem odpływu podziemnego i powierzchniowego,
- wprowadzeniu nowych źródeł hałasu i zanieczyszczeń powietrza.

Mając na uwadze możliwe zmiany w zagospodarowaniu i wynikających z nich uwarunkowań niezbędne jest ograniczenie zainwestowania do najwyższych partii terenu opracowania w części północno-zachodniej, pozostawiając część wschodnią i południową do dalszego swobodnego utrzymania i rozwoju zieleni wysokiej. Dzięki temu zabezpieczony zostanie ten teren przed niekorzystnymi wpływami postępującego rozwoju zainwestowania. Tym bardziej, że dalszy jego rozwój może prowadzić do zagrożenia dla wód powierzchniowych Jeziora Czarnego Południowego, zwiększając ilość źródeł zanieczyszczeń.

W granicach samego terenu projektowanego planu nie występują obecnie żadne bezpośrednio oddziałujące zagrożenia dla środowiska. W rejonie natomiast jedynym istniejącym potencjalnym źródłem zagrożeń dla środowiska lokalnego jest przebiegająca wzdłuż zachodniej granicy planu droga wojewódzka nr 214. W przypadku wystąpienia kolizji drogowej może dojść do wycieku olejów i smarów, mogących spowodować miejscowe skarzenie gruntu. Opisana sytuacja jest jednak hipotetycznym założeniem, które może mieć miejsce w sąsiedztwie terenu objętego analizą.

5. Obowiązujący i postulowany zakres ochrony zasobów środowiska

Granice analizowanego planu miejscowego są oddalone od obszarowych form ochrony przyrody (Ryc. 7) na odległość podanych km w poniższej tabeli (Tab. 1).

Tabela 1. Zestawienie obszarowych form ochrony przyrody zlokalizowanych w odległości do ok. 10 km od granic analizowanego planu miejscowego w gminie Osiek.

Nazwa forma ochrony przyrody	Podstawa prawna	Odległość od planu (km)
Rezerwat przyrody Czapli Wierch	Zarządzenie Nr 46/2013 Regionalnego Dyrektora Ochrony Środowiska w Gdańsku z dnia 12 grudnia 2013 r. w sprawie rezerwatu przyrody "Czapli Wierch" (Dz. Urz. Województwa Pomorskiego, Dz. Urz. z 2014 r. poz. 50)	4,42
Rezerwat przyrody Jezioro Udzierz	Zarządzenie Nr 101/2000 Wojewody Pomorskiego z dnia 31 maja 2000 r. w sprawie uznania za rezerwat przyrody "Jezioro Udzierz". (Dziennik Urzędowy Województwa Pomorskiego, Dz. Urz. z 2000 r. Nr 56, poz. 348)	5,45
Rezerwat przyrody Jezioro Łyse	Zarządzenie Regionalnego Dyrektora Ochrony Środowiska w Bydgoszczy z dnia 14 grudnia 2017 r. w sprawie rezerwatu "Jezioro Łyse" (Dz. Urz. Województwa Kujawsko-Pomorskiego, Dz. Urz. z 2017 r. poz. 5369)	6,03
Rezerwat przyrody Kuźnica	Zarządzenie Regionalnego Dyrektora Ochrony Środowiska w Bydgoszczy z dnia 20 czerwca 2016 r. (Dz. Urz. Województwa Kujawsko-Pomorskiego, Dz. Urz. z 2016 r. poz. 2115)	7,87
Rezerwat przyrody Krzywe Koło w pętli Wdy	Zarządzenie Regionalnego Dyrektora Ochrony Środowiska w Gdańsku z dnia 14 listopada 2017 r. w sprawie rezerwatu przyrody „Krzywe Koło w pętli Wdy” (Dz. Urz. Województwa Pomorskiego, Dz. Urz. z 2017 r. poz. 4040)	9,38
Parki krajobrazowe Wdecki Park Krajobrazowy	Rozporządzenie Nr 29/2004 Wojewody Kujawsko-Pomorskiego z dnia 2 listopada 2004 r. w sprawie Wdeckiego Parku Krajobrazowego. (Dz. Urz. Województwa Kujawsko-Pomorskiego, Dz. Urz. z 2004 r. Nr 111, poz. 1888)	6,12
Obszary chronionego krajobrazu Borów Tucholskich	UCHWAŁA NR 259/XXIV/16 SEJMIKU WOJEWÓDZTWA POMORSKIEGO z dnia 25 lipca 2016 r. w sprawie obszarów chronionego krajobrazu w województwie pomorskim (Dz. Urz. Województwa Pomorskiego, Dz. Urz. z 2016 r. poz. 2942)	w granicach planu
Obszary chronionego krajobrazu Wschodni Borów Tucholskich	Uchwała nr XLIX/813/18 Sejmiku Województwa Kujawsko-Pomorskiego z dnia 24 września 2018 r. w sprawie Wschodniego Obszaru Chronionego Krajobrazu Borów Tucholskich (Dz. Urz. Województwa Kujawsko-Pomorskiego, Dz. Urz. z 2018 r. poz. 4859)	1,86
Zespoły przyrodniczo-krajobrazowe Dolina Rzeki Sobińska Struga	Rozporządzenie Nr 14/97 Wojewody Bydgoskiego z dnia 14 kwietnia 1997 r. w sprawie uznania za zespół przyrodniczo - krajobrazowy na terenie województwa bydgoskiego (Dziennik Urzędowy Województwa Bydgoskiego, Dz. Urz. Woj. Bydg. z 1997 r. Nr 16, poz. 79)	6,96

Nazwa forma ochrony przyrody	Podstawa prawna	Odległość od planu (km)
Zespoły przyrodniczo-krajobrazowe Dolina Rzeki Sobińska Struga - gmina Osie	Uchwała Nr XXII/177/21 Rady Gminy Osie z dnia 26 lipca 2021 r. w sprawie Zespołu Przyrodniczo-Krajobrazowego „Dolina Rzeki Sobińska Struga” w granicach administracyjnych gminy Osie (Dz. Urz. Województwa Kujawsko-Pomorskiego, Dz. Urz. z 2021 r. poz. 3944)	7,32
Natura 2000 Obszary specjalnej ochrony Bory Tucholskie PLB220009	Rozporządzenie Ministra Środowiska z dnia 12 stycznia 2011 r. w sprawie obszarów specjalnej ochrony ptaków (Dziennik Ustaw Rzeczypospolitej Polskiej, Dz. U. Nr 25, poz. 133)	w granicach planu
Natura 2000 Specjalne obszary ochrony Krzewiny PLH040022	Rozporządzenie Ministra Klimatu i Środowiska z dnia 11 października 2022 r. w sprawie specjalnego obszaru ochrony siedlisk Krzewiny (PLH040022) (Dziennik Ustaw Rzeczypospolitej Polskiej, Dz. U. z 2022 r. poz. 2334)	5,2
Natura 2000 Specjalne obszary ochrony Sandr Wdy PLH040017	Rozporządzenie Ministra Klimatu i Środowiska z dnia 30 marca 2023 r. w sprawie specjalnego obszaru ochrony siedlisk Sandr Wdy (PLH040017) (Dziennik Ustaw Rzeczypospolitej Polskiej, Dz. U. z 2023 r. poz. 850)	5,26
Użytek ekologiczny brak nazwy. Rodzaj użytku: bagno	Rozporządzenie Nr 1/2004 Wojewody Kujawsko-Pomorskiego z 19.01.2004 r. w sprawie uznania za użytki ekologiczne (Dz. Urz. Woj. Kujawsko-Pomorskiego, Dz. Urz. Woj. Kuj-Pom. z 05.02.2004 r. Nr 8, poz. 76)	2,72
Użytek ekologiczny brak nazwy. Rodzaj użytku: siedlisko przyrodnicze i stanowisko rzadkich lub chronionych gatunków	Rozporządzenie Nr 1/2004 Wojewody Kujawsko-Pomorskiego z 19.01.2004 r. w sprawie uznania za użytki ekologiczne (Dz. Urz. Woj. Kujawsko-Pomorskiego, Dz. Urz. Woj. Kuj-Pom. z 05.02.2004 r. Nr 8, poz. 77)	4,38
Użytek ekologiczny brak nazwy. Rodzaj użytku: bagno	Rozporządzenie Nr 1/2004 Wojewody Kujawsko-Pomorskiego z 19.01.2004 r. w sprawie uznania za użytki ekologiczne (Dz. Urz. Woj. Kujawsko-Pomorskiego, Dz. Urz. Woj. Kuj-Pom. z 05.02.2004 r. Nr 8, poz. 78)	4,39
Pomnik przyrody Gatunek drzewa: Lipa drobnolistna - <i>Tilia cordata</i>	Zarządzenie nr 11/89 Wojewody Gdańskiego z dnia 29 marca 1989 r. w sprawie uznania za pomniki przyrody niektórych drzew i gązów w województwie gdańskim (Dz. Urz. Woj. Gdańskiego, Dz. Urz. WG Nr 13 poz. 97 z dn. 12.06.1989)	0,75
Pomnik przyrody Gatunek drzewa: Olsza czarna - <i>Alnus glutinosa</i>	UCHWAŁA Nr X/73/2004 RADY GMINY OSIEK z dnia 12 lutego 2004 r. w sprawie uznania za pomniki przyrody (Dz. Urz. Woj. Pomorskiego, Dz. Urz. Woj. Pomorskiego z 2004 r. nr 85 poz. 1577)	0,98

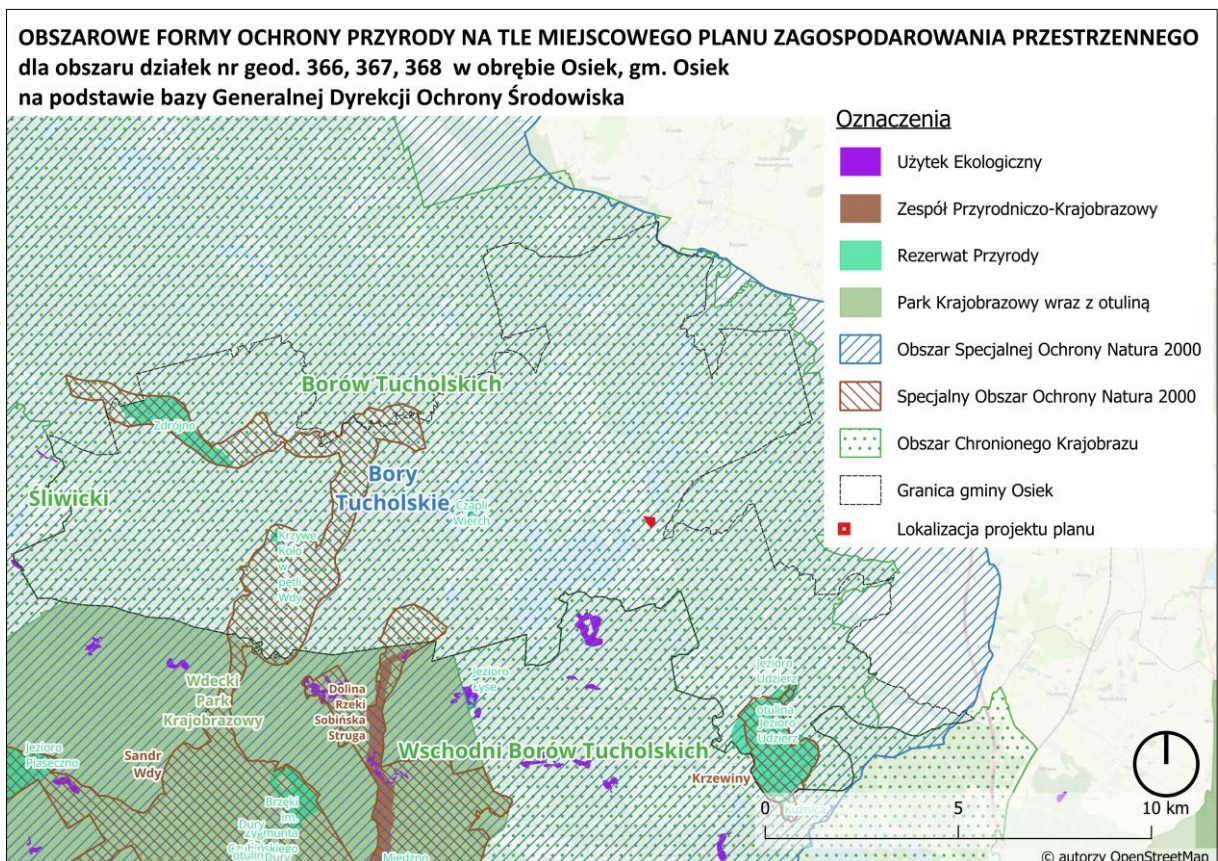
Opracowanie własne

Na podstawie powyższej tabeli wskazano, że teren objęty projektem planu miejscowego w gminie Osiek wchodzi w skład obszarowych form chroniony przyrody (Ryc. 7):

- Obszar Chronionego Krajobrazu Borów Tucholskich, wyznaczony na podstawie Rozporządzenie Nr 5/94 z dnia 8 listopada 1994 r. w sprawie wyznaczenia obszarów chronionego krajobrazu, określenia granic parków krajobrazowych i wyznaczenia

wokół nich otulin oraz wprowadzenia obowiązujących w nich zakazów i ograniczeń (Dz. Urz. Woj. Gdańskiego z 1994 r. Nr 27, poz. 139); obowiązuje na podstawie Uchwały nr 259/XXIV/16 Sejmiku Województwa Pomorskiego z dnia 25 lipca 2016 r. w sprawie obszarów chronionego krajobrazu w województwie pomorskim (Dz. Urz. Województwa Pomorskiego z 2016 r. poz. 2942);

- obszar Natura 2000 Bory Tucholskie PLB220009 wyznaczony w 2008 r. nowelizacją rozporządzenia z 2004 r. Obecnie obowiązującym aktem wyznaczającym obszar jest Rozporządzenie Ministra Środowiska z dnia 12 stycznia 2011 r. w sprawie obszarów specjalnej ochrony ptaków (Dz. U. Nr 25, poz. 133); dla obszaru Natura 2000 Bory Tucholskie obowiązuje Zarządzenie Regionalnego Dyrektora Ochrony Środowiska w Bydgoszczy i Regionalnego Dyrektora Ochrony Środowiska w Gdańsku z dnia 31 marca 2015 r. w sprawie ustanowienia planu zadań ochronnych dla obszaru Natura 2000 Bory Tucholskie PLB220009 (Dz. Urz. Woj. Kuj.-Pom. poz. 1183).



Ryc. 7. Obszarowe formy ochrony przyrody na tle lokalizacji projektu planu w granicach administracyjnych gminy Osiek

Zgodnie z zapisami Uchwały nr 259/XXIV/16 Sejmiku Województwa Pomorskiego z dnia 25 lipca 2016 r. w sprawie obszarów chronionego krajobrazu w województwie pomorskim (Dz.

Urz. Województwa Pomorskiego z 2016 r. poz. 2942) do terenu objętego opracowaniem można odnieść:

- w § 3. podejmowanie działań w zakresie czynnej ochrony nieleśnych ekosystemów lądowych poprzez:
 - 1) przeciwdziałanie sukcesji zarastających łąk i pastwisk oraz torfowisk, bagien i innych podmokłości, poprzez koszenie lub wypas, a także mechaniczne usuwanie samosiewów drzew i krzewów na terenach otwartych, z możliwością pozostawiania kęp drzew i krzewów jako elementów zwiększania różnorodności biologicznej;
 - 2) zachowanie śródpolnych torfowisk, bagien i innych podmokłości oraz oczek wodnych;
 - 3) wprowadzanie trwałej zabudowy biologicznej – zadarniania, zakrzewiania i zalesienia – na obszarach użytków rolnych narażonych na rozwój procesów denudacyjnych i erozyjnych oraz obszarach nieużytków i zagrożonych suszą;
 - 4) zachowanie zbiorowisk wydmowych, śródpolnych muraw napiaskowych, wrzosowisk i psiar;
 - 5) propagowanie wśród rolników działań zmierzających do utrzymania trwałych użytków zielonych w ramach zwykłej, dobrej praktyki rolniczej, a także programów rolnośrodowiskowych; wspieranie gospodarstw prowadzących produkcję mieszaną, w tym preferowanie hodowli bydła opartej o naturalny wypas metodą pastwiskową; zaleca się ochronę i hodowlę lokalnych starych odmian drzew i krzewów owocowych oraz ras zwierząt; promowanie agroturystyki i rolnictwa ekologicznego;
 - 6) maksymalne ograniczanie zmiany użytków zielonych na grunty orne;
 - 7) prowadzenie zabiegów agrotechnicznych zgodnie z wymogami zbiorowisk i zasiedlających je gatunków fauny, zwłaszcza ptaków (odpowiednie terminy, częstotliwość i techniki koszenia), w tym powrót do tradycyjnego użytkowania (koszenie ręczne) oraz opóźnienie pierwszego pokosu po 15 lipca, a w przypadku łąk wilgotnych koszenie we wrześniu z pozostawieniem pojedynczych kop siana na obrzeżach do końca lata;
 - 8) preferowanie biologicznych metod ochrony roślin;
 - 9) ochrona zieleni wiejskiej oraz kształtowanie zróżnicowanego krajobrazu rolniczego przez ochronę istniejących oraz formowanie nowych zadrzewień śródpolnych i przydrożnych;
 - 10) kształtowanie stosunków wodnych na użytkach rolnych dopuszczalne tylko w ramach racjonalnej gospodarki rolnej, z bezwzględnym zachowaniem w stanie nienaruszonym terenów podmokłych, w tym torfowisk i obszarów wodno-błotnych oraz obszarów źródłiskowych cieków;
 - 11) eliminowanie nielegalnego eksploataowania surowców mineralnych oraz rekultywacja terenów powyrobiskowych; w szczególnych przypadkach, gdy w wyrobisku ukształtowały się interesujące biocenozy wzbogacające lokalną różnorodność biologiczną, przeprowadzenie rekultywacji nie jest wskazane, zaleca się natomiast podjęcie działań ochronnych w celu ich zachowania;
 - 12) eksploatacja surowców mineralnych przede wszystkim na obszarach objętych obecnie wydobyciem, jeśli brak przeciwwskazań środowiskowych i podejmowanie wydobywania na

nowych terenach tylko w sytuacjach, gdzie przeciwwskazania środowiskowe nie przeważają opłacalności ekonomicznej, wynikającej z oceny oddziaływania na środowisko;

- 13) wnioskowanie do właściwego organu ochrony przyrody o objęcie ochroną prawną ważnych stanowisk gatunków chronionych i rzadkich roślin, zwierząt i grzybów, także ekosystemów i krajobrazów; opracowanie i wdrażanie programów reintrodukcji, introdukcji oraz czynnej ochrony gatunków rzadkich i zagrożonych związanych z nieleśnymi ekosystemami lądowymi;
- 14) utrzymywanie i w razie konieczności odtwarzanie lokalnych i regionalnych, nieleśnych korytarzy ekologicznych;
- 15) prowadzenie racjonalnej gospodarki łowieckiej, m.in. poprzez dostosowanie liczebności populacji zwierząt łownych związanych z ekosystemami otwartymi do warunków środowiskowych.

• w § 5. w zakresie wprowadzenia następujących zakazów dotyczących:

- 1) zabijania dziko występujących zwierząt, niszczenia ich nor, legowisk, innych schronień i miejsc rozrodu oraz tarlisk, złożonej ikry, z wyjątkiem amatorskiego połowu ryb oraz wykonywania czynności związanych z racjonalną gospodarką rolną, leśną, rybacką i łowiecką,
- 2) realizacji przedsięwzięć mogących znacząco oddziaływać na środowisko w rozumieniu przepisów ustawy z dnia 3 października 2008 r. o udostępnianiu informacji o środowisku i jego ochronie, udziale społeczeństwa w ochronie środowiska oraz o ocenach oddziaływania na środowisko,
- 3) likwidowania i niszczenia zadrzewień śródpolnych, przydrożnych i nadwodnych, jeżeli nie wynikają one z potrzeby ochrony przeciwpowodziowej i zapewnienia bezpieczeństwa ruchu drogowego lub wodnego lub budowy, odbudowy, utrzymania, remontów lub naprawy urządzeń wodnych,
- 4) wydobywania do celów gospodarczych skał, w tym torfu oraz skamieniałości, w tym kopalnych szczątków roślin i zwierząt, a także minerałów i bursztynu,
- 5) wykonywania prac ziemnych trwale zniekształcających rzeźbę terenu, z wyjątkiem prac związanych z zabezpieczeniem przeciwsztorowym, przeciwpowodziowym lub przeciwsuwiskowym lub utrzymaniem, budową, odbudową, naprawą lub remontem urządzeń wodnych,
- 6) dokonywania zmian stosunków wodnych, jeżeli służą innym celom niż ochrona przyrody lub zrównoważone wykorzystanie użytków rolnych i leśnych oraz racjonalna gospodarka wodna lub rybacka,
- 7) likwidowania naturalnych zbiorników wodnych, starorzeczy i obszarów wodno-błotnych,
- 8) budowania nowych obiektów budowlanych w pasie szerokości 100 m od:
 - a) linii brzegów rzek, jezior i innych naturalnych zbiorników wodnych,
 - b) zasięgu lustra wody w sztucznych zbiornikach wodnych usytuowanych na wodach płynących przy normalnym poziomie piętrzenia określonym w pozwoleniu wodnoprawnym, o którym mowa w art. 122 ust. 1 pkt 1 ustawy z dnia 18 lipca 2001 r. – Prawo wodne

- z wyjątkiem urządzeń wodnych oraz obiektów służących prowadzeniu racjonalnej gospodarki rolnej, leśnej lub rybackiej.

- W § 7. 1. W odniesieniu do zakazów, o których mowa w § 5, obowiązują odstępstwa wskazane w art. 24 ustawy z dnia 16 kwietnia 2004 r. o ochronie przyrody (t.j. Dz. U. z 2015 r. poz. 1651 z późn. zm.).

2. Zakaz, o którym mowa w § 5 pkt 2, nie dotyczy realizacji przedsięwzięć potencjalnie mogących znacząco oddziaływać na środowisko, dla których organ ochrony środowiska stwierdził brak konieczności przeprowadzenia oceny oddziaływania przedsięwzięcia na środowisko.

3. Zakaz, o którym mowa w § 5 pkt 3 dotyczy zadrzewień śródpolnych o charakterze pasmowym, pełniących funkcje przeciwoerozyjne oraz o charakterze obszarowym w formie kęp, wyraźnie odróżniających się w krajobrazie.

4. Zakaz wymieniony w § 5 pkt 4 i 5 nie dotyczy udokumentowanych złóż piasku, żwiru i gliny, których eksploatacja nie będzie powodowała zmiany stosunków wodnych, zagrożenia dla chronionych ekosystemów oraz gatunków roślin i zwierząt.

5. Zakazy, o których mowa w § 5 pkt 8 oraz § 6 nie dotyczą:

1) obszarów zwartej zabudowy miast i wsi, w granicach określonych w studiach uwarunkowań i kierunków zagospodarowania przestrzennego gmin (lub w równorzędnych dokumentach planistycznych), gdzie dopuszcza się uzupełnienie zabudowy mieszkaniowej i usługowej pod warunkiem wyznaczenia nieprzekraczalnej linii zabudowy od brzegu wód, określonej poprzez połączenie istniejących budynków na przylegających działkach,

2) siedlisk rolniczych – w zakresie uzupełnienia istniejącej zabudowy o obiekty niezbędne do prowadzenia gospodarstwa rolnego, pod warunkiem nieprzekraczania dotychczasowej odległości zabudowy od brzegów wód,

3) wyznaczanych w miejscowych planach zagospodarowania przestrzennego terenów dostępu do wód publicznych w zakresie niezbędnym do pełnienia funkcji plaż, kąpielisk i przystani,

4) odcinków plaż nadmorskich, na których właściwy Dyrektor Urzędu Morskiego dopuszcza sytuowanie sezonowych obiektów budowlanych,

5) istniejących obiektów letniskowych, mieszkalnych i usługowych, zrealizowanych na podstawie miejscowych planów zagospodarowania przestrzennego, które utraciły moc przed dniem 1 stycznia 2004 r. – gdzie dopuszcza się modernizację istniejącego zainwestowania (rozbiórkę, odbudowę, nadbudowę poddasza użytkowego, przebudowę) w celu poprawy standardów ochrony środowiska oraz walorów estetyczno-krajobrazowych, pod warunkiem niezwiększania powierzchni zabudowy, a także nie przybliżania zabudowy do brzegów wód,

- jeżeli w trakcie postępowania strona wykaże brak niekorzystnego wpływu planowanej inwestycji na chronione w danym obszarze ekosystemy i krajobraz.

6. Zakaz, o którym mowa w § 5 pkt 8 nie dotyczy:

1) lokalizowania użytkowych obiektów małej architektury służących rekreacji codziennej i utrzymaniu porządku,

2) lokalizowanych nad wodami publicznymi, ogólnodostępnych obiektów służących turystyce wodnej, w postaci urządzeń o charakterze technicznym oraz:

- a) obiektów służących obsłudze przystani żeglarskich o maksymalnej łącznej powierzchni zabudowy 120 m² (sanitariaty, umywalnie, aneks kuchenny, pralnie, biuro bosmanatu, magazyn na sprzęt ratunkowy i żeglarski),
- b) obiektów służących obsłudze przystani kajakowych o maksymalnej łącznej powierzchni zabudowy 80 m² (sanitariaty, umywalnie, biuro obsługi przystani, magazyn na sprzęt ratunkowy i kajakowy, zmywalnie, aneks kuchenny), - z wyłączeniem kubaturowych obiektów noclegowych i gastronomicznych.

Przeanalizowano istniejące i potencjalne zagrożenia jakie mogą występować w odniesieniu do obszaru opracowania i Jeziora Czarnego Południowego w gminie Osiek dla zachowania właściwego stanu ochrony gatunków ptaków będących przedmiotami ochrony w obszarze Natura 2000 Bory Tucholskie PLB220009. W tym celu wskazano w tabeli (Tab. 2) działania ochronne przewidziane dla Jeziora Czarnego Południowego w gminie Osiek w Zarządzeniu Regionalnego Dyrektora Ochrony Środowiska w Gdańsku w sprawie ustanowienia planu zadań ochronnych dla obszaru Natura 2000 Bory Tucholskie PLB220009 (Dz. Urz. Woj. Pom. z 2015 r. poz. 1161, zm. z 2022 r., poz. 2612).

Tabela 2. Pełne zestawienie 43 gatunków ptaków będących przedmiotami ochrony w obszarze Natura 2000 Bory Tucholskie PLB220009. Uwzględniono status populacji objętych ochroną, istniejące i potencjalne zagrożenia oraz działania ochronne dotyczące Jeziora Czarnego Południowego w gminie Osiek.

Lp.	Przedmiot ochrony (gatunek ptaka,		Status populacji objętych ochroną w obszarze	Zagrożenia (istniejące/potencjalne)	Działania ochronne dla Jeziora Czarnego Południowego w gminie Osiek
	Nazwa polska	Nazwa łacińska			
1	Bąk	<i>Botaurus stellaris</i>	(populacja lęgowa)	1) Istniejące: a) turystyczne i rekreacyjne zagospodarowanie brzegów jezior (G02) - dotyczy województwa pomorskiego, b) płoszenie i penetracja siedlisk przez ludzi m.in. turystyka wodna (G01) - dotyczy województwa pomorskiego, c) wycinanie i wypalanie szuwarów m.in. pozyskiwanie trzciny (F04) - dotyczy województwa pomorskiego, d) drapieżnictwo głównie norki amerykańskiej (K03.04) - dotyczy województwa pomorskiego; 2) Potencjalne: a) osuszanie mokradł (J02.01.02), b) obniżanie poziomu wód gruntowych i powierzchniowych (J02.01), c) intensyfikacja gospodarki rybackiej na stawach hodowlanych, renowacje stawów, zaprzestanie gospodarki rybackiej na stawach hodowlanych, skutkujące ich osuszaniem, zmiany poziomu wody	Zapobieganie utracie siedlisk lęgowych poprzez zachowanie szuwarów w rejonach występowania gatunku

Lp.	Przedmiot ochrony (gatunek ptaka,		Status populacji objętych ochroną w obszarze	Zagrożenia (istniejące/potencjalne)	Działania ochronne dla Jeziora Czarnego Południowego w gminie Osiek
	Nazwa polska	Nazwa łacińska			
				na stawach hodowlanych w okresie lęgowym (J02.05.03), d) drapieżnictwo głównie norki amerykańskiej (K03.04) – dotyczy województwa kujawsko-pomorskiego z uwagi na możliwość dalszego rozprzestrzeniania się gatunku, e) turystyczne i rekreacyjne zagospodarowanie brzegów jezior (G02) - dotyczy województwa kujawsko-pomorskiego, f) płoszenie i penetracja siedlisk przez ludzi, m.in. turystyka wodna (G01) - dotyczy województwa kujawsko-pomorskiego, g) wycinanie i wypalanie szuwarów m.in. pozyskiwanie trzciny (F04) - dotyczy województwa kujawsko-pomorskiego.	
2	Bączek	<i>Ixobrychus minutus</i>	(populacja lęgowa)	1) Istniejące: a) turystyczne i rekreacyjne zagospodarowanie brzegów jezior (G02) - dotyczy województwa pomorskiego, b) płoszenie i penetracja siedlisk przez ludzi (G01), - dotyczy województwa pomorskiego, c) presja drapieżników, głównie norki amerykańskiej (K03.04) - dotyczy województwa pomorskiego; 2) Potencjalne: a) osuszanie mokradeł (J02.01.02), b) obniżanie poziomu wód gruntowych i powierzchniowych (J02.01), c) wycinanie i wypalanie szuwarów (F04) - dotyczy województwa pomorskiego, d) intensyfikacja gospodarki rybackiej na stawach hodowlanych, renowacje stawów, zaprzestanie gospodarki rybackiej na stawach hodowlanych, skutkujące ich osuszeniem i zarośnięciem, zmiany poziomu wody na stawach hodowlanych w okresie lęgowym (J02.05.03), e) drapieżnictwo głównie norki amerykańskiej (K03.04) – dotyczy województwa kujawsko-pomorskiego z uwagi na możliwość dalszego rozprzestrzeniania się gatunku, f) turystyczne i rekreacyjne zagospodarowanie brzegów jezior (G02) - dotyczy województwa kujawsko-pomorskiego, g) płoszenie i penetracja siedlisk przez ludzi (G01) - dotyczy województwa kujawsko-pomorskiego.	Nie planuje się. Pośrednio można odnieść do gminy Osiek i zapisów dotyczących zapobiegania utracie siedlisk lęgowych poprzez zachowanie szuwarów w rejonach występowania gatunku
3	Bocian czarny	<i>Ciconia nigra</i>	(populacja lęgowa)	1) Istniejące a) niszczenie gniazd w wyniku czynników naturalnych: m.in. warunki meteorologiczne, jak wiatr o dużej prędkości, obfamywanie konarów (K), b) płoszenie i penetracja siedlisk przez ludzi (G01), c) sukcesja naturalna na śródlęśnych terenach	Nie planuje się

Lp.	Przedmiot ochrony (gatunek ptaka,		Status populacji objętych ochroną w obszarze	Zagrożenia (istniejące/potencjalne)	Działania ochronne dla Jeziora Czarnego Południowego w gminie Osiek
	Nazwa polska	Nazwa łacińska			
				otwartych (K02) - dotyczy województwa pomorskiego 2) Potencjalne: a) obniżanie poziomu wód gruntowych i powierzchniowych (J02.01), b) zalesianie śródlęśnych terenów podmokłych (B01), c) regulacja leśnych cieków (J02.03), d) kolizje z napowietrznymi liniami energetycznymi (D02.01.01), e) kolizje z turbinami elektrowni wiatrowych na trasach przelotu i na lęgówiskach (C03.03), f) budowa małych elektrowni wodnych prowadzących do spadku ilościowego i gatunkowego ryb - pokarmu tego gatunku (J02.05), g) brak stref ochronnych wokół wszystkich stanowisk lęgowych (G05.07).	
4	Bocian biały	<i>Ciconia ciconia</i>	(populacja lęgowa)	1) Istniejące: zamiana użytków zielonych w pola orne (A02.01) - dotyczy województwa pomorskiego; 2) Potencjalne: a) regulacja, osuszanie i zabudowa dolin rzecznych (J02.01.02), b) zalesianie użytków zielonych (B01), c) kolizje z napowietrznymi liniami energetycznymi (D02.01.01) - dotyczy województwa pomorskiego, d) kolizje z turbinami elektrowni wiatrowych na trasach przelotu i na lęgówiskach (C03.03), e) zamiana użytków zielonych w pola orne (A02.01) - dotyczy województwa kujawsko-pomorskiego.	Nie planuje się
5	Łabędź krzykliwy	<i>Cygnus cygnus</i>	(populacja lęgowa, migrująca, zimująca)	1) Istniejące – brak; 2) Potencjalne: a) niepokojenie przez ludzi w miejscach lęgówisk i zimowisk oraz w trakcie migracji (G01, G05), b) zatrucie łożyskami w wyniku przypadkowych postrzałów lub połknięcia śrucin, przypadkowe zastrzelenie podczas polowań (F03.01).	Nie planuje się
6	Podgorzałka	<i>Aythya nyroca</i>	(populacja lęgowa)	Nie określono zagrożeń, ponieważ brak potwierdzonych informacji o gniazdowaniu tego gatunku w obszarze.	Nie planuje się
7	Trzmielojad	<i>Pernis apivorus</i>	(populacja lęgowa)	1) Istniejące – brak; 2) Potencjalne: a) utrata siedlisk w wyniku zalesiania śródlęśnych terenów otwartych (B01), b) zabudowa letniskowa oraz całoroczna brzegów lasów, stanowiących ważne miejsce żerowiskowe tego gatunku (E01.04) c) niepokojenie ptaków na lęgówiskach (G01), d) zmniejszanie się powierzchni drzewostanów mieszanych i liściastych na rzecz drzewostanów iglastych (B07),	Nie planuje się

Lp.	Przedmiot ochrony (gatunek ptaka,		Status populacji objętych ochroną w obszarze	Zagrożenia (istniejące/potencjalne)	Działania ochronne dla Jeziora Czarnego Południowego w gminie Osiek
	Nazwa polska	Nazwa łacińska			
				e) elektrownie wiatrowe lokalizowane w pobliżu rewirów lęgowych (C03.03), f) kolizje z napowietrznymi liniami energetycznymi (D02.01.01).	
8	Kania czarna	<i>Milvus migrans</i>	(populacja lęgowa)	1. Istniejące - utrata siedlisk w wyniku rozwoju turystyki i rekreacji nad jeziorami w pobliżu miejsc gniazdowania i żerowania (G01, G02) - dotyczy województwa pomorskiego; 2. Potencjalne: a) utrata siedlisk żerowania w wyniku intensyfikacji rolnictwa i związanej z nią likwidacji różnorodności otwartego krajobrazu - likwidacja zabagnień i oczek wodnych, usuwanie zadrzewień, zmiany ekstensywnie użytkowanych łąk i pastwisk na intensywnie użytkowane uprawy, tworzenie rozległych monokultur (A02.01), b) osuszanie dolin rzecznych (J02.01.02), c) wyrąb starodrzewu w pobliżu zbiorników wodnych (B02.02), d) drapieżnictwo krukowatych (K03.04), e) kolizje z liniami energetycznymi i elektrowniami wiatrowymi (D02.01.01, C03.03), f) letniskowa oraz całoroczna zabudowa brzegów jezior oraz inne przekształcenia brzegów wód (E01.04), g) brak stref ochronnych wokół wszystkich stanowisk lęgowych (G05.07), h) utrata siedlisk w wyniku rozwoju turystyki i rekreacji nad jeziorami w pobliżu miejsc gniazdowania i żerowania (G01, G02) - dotyczy województwa kujawsko-pomorskiego.	Nie planuje się
9	Kania ruda	<i>Milvus milvus</i>	(populacja lęgowa)	1) Istniejące - utrata siedlisk w wyniku rozwoju turystyki i rekreacji nad jeziorami w pobliżu miejsc gniazdowania i żerowania (G01, G02) - dotyczy województwa pomorskiego; 2) Potencjalne: a) utrata siedlisk żerowania w wyniku intensyfikacji rolnictwa i związanej z nią likwidacji różnorodności otwartego krajobrazu - likwidacja zabagnień i oczek wodnych, usuwanie zadrzewień, zmiany ekstensywnie użytkowanych łąk i pastwisk na intensywnie użytkowane uprawy, tworzenie rozległych monokultur (A02.01), b) osuszanie dolin rzecznych (J02.01.02), c) likwidacja śródpolnych zadrzewień, zabagnień i oczek wodnych (B07), d) wyrąb starodrzewu w pobliżu zbiorników wodnych (B02.02), e) drapieżnictwo krukowatych (K03.04),	Nie planuje się

Lp.	Przedmiot ochrony (gatunek ptaka,		Status populacji objętych ochroną w obszarze	Zagrożenia (istniejące/potencjalne)	Działania ochronne dla Jeziora Czarnego Południowego w gminie Osiek
	Nazwa polska	Nazwa łacińska			
				f) letniskowa oraz całoroczna zabudowa brzegów jezior oraz inne przekształcenia brzegów wód (E01.04), g) kolizje z liniami energetycznymi i elektrowniami wiatrowymi (D02.01.01, C03.03), h) brak stref ochronnych wokół wszystkich stanowisk lęgowych (G05.07), i) utrata siedlisk w wyniku rozwoju turystyki i rekreacji nad jeziorami w pobliżu miejsc gniazdowania i żerowania (G01, G02) - dotyczy województwa kujawsko-pomorskiego.	
10	Bielik	<i>Haliaeetus albicilla</i>	(populacja lęgowa)	1) Istniejące – brak; 2) Potencjalne: a) kolizje z liniami energetycznymi i elektrowniami wiatrowymi (D02.01.01, C03.03), b) presja drapieżników: głównie krukowatych i kun (K03.04), c) niepokojenie ptaków na lęgowiskach w sezonie lęgowym m.in. w wyniku uprawiania sportów i różnych form czynnego wypoczynku, rekreacji (G01), c) degradacja żerowisk w wyniku rozwoju infrastruktury sportowej i rekreacyjnej (G02), d) brak stref ochronnych wokół wszystkich stanowisk lęgowych (G05.07).	Nie planuje się
11	Błotniak stawowy	<i>Circus aeruginosus</i>	(populacja lęgowa)	1) Istniejące – zasypywanie śródpolnych oczek wodnych (J02.01.03) - dotyczy województwa pomorskiego; 2) Potencjalne: a) zmniejszanie powierzchni zajmowanej przez szuwały w wyniku ich wykaszania lub wypalania (F04), b) osuszanie śródpolnych mokradeł, dolin rzecznych i torfowisk (J02.01.02), c) zasypywanie śródpolnych oczek wodnych (J02.01.03) - dotyczy województwa kujawsko-pomorskiego, d) płoszenie i penetracja siedlisk przez ludzi (G01) e) wzrost antropopresji w strefie przybrzeżnej jezior w wyniku powstawania infrastruktury sportowej i rekreacyjnej (G02), f) sukcesja leśna na terenach podmokłych łąk i torfowisk (K02) g) przekształcanie i zabudowa brzegów zbiorników wodnych (E01.04) h) kolizje z liniami energetycznymi i elektrowniami wiatrowymi (D02.01.01, C03.03) i) presja drapieżników: głównie norka amerykańska, jenot, lis (K03.04).	Nie planuje się. Pośrednio można odnieść do gminy Osiek i zapisów dotyczących zapobiegania utracie siedlisk lęgowych poprzez zachowanie szuwarów w rejonach występowania gatunku

Lp.	Przedmiot ochrony (gatunek ptaka,		Status populacji objętych ochroną w obszarze	Zagrożenia (istniejące/potencjalne)	Działania ochronne dla Jeziora Czarnego Południowego w gminie Osiek
	Nazwa polska	Nazwa łacińska			
12	Rybołów	<i>Pandion haliaetus</i>	(populacja lęgowa)	1) Istniejące: brak; 2) Potencjalne: kłusownictwo na stawach rybnych (F05)	Nie planuje się
13	Derkacz	<i>Crex crex</i>	(populacja lęgowa)	1) Istniejące: a) zbyt wczesne terminy koszenia łąk (A03), b) zarastanie i zalesianie łąk i śródleśnych terenów otwartych (B01, K02), c) przekształcanie łąk i pastwisk w pola uprawne (A02.01), d) presja drapieżników: lis, norka amerykańska, krukowate, koty domowe (K03.04) - dotyczy województwa pomorskiego; 2) Potencjalne: a) zabudowa terenów otwartych (E01.03, E01.04), b) drapieżnictwo (K03.04) - dotyczy województwa kujawsko-pomorskiego.	Nie planuje się
14	Żuraw	<i>Grus grus</i>	(populacja lęgowa i migrująca)	1) Istniejące – zasypywanie śródpolnych oczek wodnych (J02.01.03) - dotyczy województwa pomorskiego; 2) Potencjalne: a) osuszanie terenów wilgotnych (J02.01.02), b) zasypywanie śródpolnych oczek wodnych (J02.01.03) - dotyczy województwa kujawsko-pomorskiego, c) chemizacja rolnictwa (A07), d) kolizje z napowietrznymi liniami energetycznymi i elektrowniami wiatrowymi (D02.01.01, C03.03).	Nie planuje się. Pośrednio można odnieść do gminy Osiek i zapisów dotyczących zapobiegania utracie siedlisk lęgowych poprzez zachowanie szuwarów w rejonach występowania gatunku
15	Rybitwa rzeczna	<i>Sterna hirundo</i>	(populacja lęgowa)	1) Istniejące - presja drapieżników: krukowate, mewy, norka amerykańska, lis, jenot i szop prac (K03.04) – dotyczy województwa pomorskiego; 2) Potencjalne: a) utrata siedlisk lęgowych w wyniku osuszania terenów podmokłych – szczególnie terenów dawnego jeziora Pceń k. Zapcena (J02.01.02), b) regulacja rzek i zmiana ich reżimu wodnego (J02.03), c) zabudowa brzegów rzek i jezior (E01.04), d) lokalizowanie turbin wiatrowych w pobliżu kolonii oraz na trasach przelotów, zarówno lokalnych, jak i długodystansowych (C03.03), e) spadek różnorodności i wielkości rybostanu, zarówno w wyniku degradacji wód, jak i przełowienia (H01, F02), f) utrata siedlisk lęgowych w wyniku zabudowy i	Nie planuje się

Lp.	Przedmiot ochrony (gatunek ptaka,		Status populacji objętych ochroną w obszarze	Zagrożenia (istniejące/potencjalne)	Działania ochronne dla Jeziora Czarnego Południowego w gminie Osiek
	Nazwa polska	Nazwa łacińska			
				zagosparowania turystycznego terenów nadjeziornych – głównie jezior: Wierzchy i Żurskie k. Tlenia, Ostrowite k. Błądzimia, Trzcianno k. Śliwic, Okunie k. Kłączna, Udierz, Radonek (G02), g) płoszenie ptaków w wyniku wzrostu intensywności ruchu turystycznego na terenach nadrzecznych i jeziornych (G01), h) drapieżnictwo (K03.04) – dotyczy województwa kujawsko-pomorskiego.	
16	Rybitwa białowąsa	<i>Chlidonias hybrida</i>	(populacja lęgowa)	1) Istniejące: a) utrata siedlisk lęgowych w wyniku zarastania lustra wody w jeziorze Udierz (K02.03), b) presja drapieżników: krukowate, mewy, norka amerykańska, lis, jenot i szop pracz (K03.04) - dotyczy województwa pomorskiego; 2) Potencjalne: a) obniżanie poziomu wód powierzchniowych (J02.01), b) drapieżnictwo (K03.04) – dotyczy województwa kujawsko-pomorskiego.	Nie planuje się
17	Rybitwa czarna	<i>Chlidonias niger</i>	(populacja lęgowa)	1) Istniejące: a) presja drapieżników: krukowate, mewy, norka amerykańska, lis, jenot i szop pracz (K03.04) - dotyczy województwa pomorskiego, b) penetracja lęgów przez zwierzęta domowe (K03.06) – dotyczy województwa pomorskiego; 2) Potencjalne: a) utrata siedlisk lęgowych w wyniku osuszania niewielkich torfowisk i śródpolnych zbiorników wodnych (J02.01.02), b) utrata siedlisk lęgowych w wyniku osuszania dolin rzecznych, regulacji rzek i zmiany ich reżimu wodnego (J02.03), c) drapieżnictwo (K03.04) – dotyczy województwa kujawsko-pomorskiego, d) utrata siedlisk lęgowych w wyniku zabudowy terenów nadjeziornych (E01.04), e) utrata siedlisk lęgowych w wyniku zagospodarowania turystycznego brzegów jezior (G02).	Nie planuje się
18	Puchacz	<i>Bubo bubo</i>	(populacja osiadła)	1) Istniejące - niepokojenie na stanowiskach lęgowych (G01); 2) Potencjalne: a) zmniejszanie się powierzchni terenów otwartych w pobliżu miejsc gniazdowania, prowadzące do ograniczenia powierzchni żerowisk (K02), b) prace leśne (zręby, trzebieże) prowadzone w sezonie lęgowym w pobliżu gniazda oraz eliminacja starych, niedostępnych drzewostanów jako	Nie planuje się

Lp.	Przedmiot ochrony (gatunek ptaka,		Status populacji objętych ochroną w obszarze	Zagrożenia (istniejące/potencjalne)	Działania ochronne dla Jeziora Czarnego Południowego w gminie Osiek
	Nazwa polska	Nazwa łacińska			
				czynnych i potencjalnych miejsc lęgowych (B02), c) zalesianie terenów otwartych, szczególnie podmokłych łąk, otwartych torfowisk, fragmentów ekstensywnie użytkowanych pól (B01), d) wzrost intensywności zagospodarowania łąk (A02.01), e) zabudowa krajobrazu - tworzenie nowych siedlisk i innych obiektów w obrębie żerowisk (E01.03, E01.04), f) budowa infrastruktury sportowej i turystycznej m.in. ośrodków sportów wodnych (G02), g) presja drapieżników (K03.04), h) kolizje z napowietrznymi liniami energetycznymi (D02.01.01), i) brak stref ochronnych wokół wszystkich stanowisk lęgowych (G05.07).	
19	Włochatka	<i>Aegolius funereus</i>	(populacja osiadła)	1) Istniejące: a) prowadzenie prac leśnych w pobliżu miejsc gniazdowania w sezonie lęgowym (B07), b) brak stref ochronnych wokół stanowisk lęgowych (G05.07); 2) Potencjalne: a) upraszczanie struktury wiekowej i piętrowej drzewostanów (B07), b) zmniejszanie się powierzchni starodrzewów (B02.02), c) utrata siedlisk w wyniku usuwania z lasu martwych i dziuplastych drzew (B02.04).	Nie planuje się
20	Lelek	<i>Caprimulgus europaeus</i>	(populacja lęgowa)	1) Istniejące – brak; 2) Potencjalne: a) zalesianie i zarastanie terenów otwartych i półotwartych w obrębie lasów (B01), b) prace leśne (wyręb, składowanie i wywóz drewna) wykonywane w pełni sezonu lęgowego lelka, powodujące płoszenie ptaków, a nawet straty w lęgach, czyszczenie młodników i upraw w sezonie lęgowym (B02), c) stosowanie owadobójczych oprysków na terenach leśnych, w sezonie lęgowym lelka (maj–sierpień), wpływające na redukcję bazy pokarmowej (duże owady, w tym motyle i chrząszcze) (B07).	Nie planuje się
21	Zimorodek	<i>Alcedo atthis</i>	(populacja lęgowa)	1) Istniejące – turystyka wodna w szczególności kajakowa na ciekach w sezonie lęgowym (G01.01.02) – dotyczy województwa pomorskiego; 2) Potencjalne: a) utrata siedlisk w wyniku regulacji i zabudowy hydrotechnicznej cieków, usuwanie z koryt powalonych całych drzew oraz ich pni i gałęzi, których obecność wpływa na funkcjonowanie geo- i ekosystemów cieków sprzyjając kształtowaniu	Nie planuje się

Lp.	Przedmiot ochrony (gatunek ptaka,		Status populacji objętych ochroną w obszarze	Zagrożenia (istniejące/potencjalne)	Działania ochronne dla Jeziora Czarnego Południowego w gminie Osiek
	Nazwa polska	Nazwa łacińska			
				<p>zróżnicowanego charakteru morfologicznego cieków oraz tworzeniu/poprawie jakości siedlisk zimorodka, w tym dogodnych miejsc do polowania i odpoczynku oraz miejsc lęgowych w postaci pionowych ścian w brzegach cieków (J02.03),</p> <p>b) zmiany poziomu wody w ciekach w sezonie lęgowym (K),</p> <p>c) pobór kruszywa z koryt rzecznych, prowadzący do naruszenia lub likwidacji nadbrzeżnych skarp i niszczący naturalne siedliska dna koryta (miejsca bytowania bazy pokarmowej) (C01.01),</p> <p>d) odlesianie brzegów wód, które zwiększa ekspozycję miejsc lęgowych na czynniki abiotyczne - erozję, insolację, zmniejsza także stabilność gleby; usuwanie roślinności nadbrzeżnej zwiększa również możliwość niepokojenia ptaków (B07),</p> <p>e) zanieczyszczenie wód mające bezpośredni wpływ na populacje ryb, jak również pośrednio ograniczające możliwość skutecznego polowania, z uwagi na wzrokowe namierzanie ofiar przez zimorodki (H01),</p> <p>f) płoszenie przez wędkarzy (G01).</p>	
22	Dzięcioł czarny	<i>Dryocopus martius</i>	(populacja osiadła)	<p>1) Istniejące:</p> <p>a) prowadzenie prac leśnych w sezonie lęgowym w pobliżu miejsc gniazdowania (B07),</p> <p>b) zbyt mała ilość starych drzewostanów (B02.02);</p> <p>2) Potencjalne:</p> <p>a) wykonywanie zrębów wielkopowierzchniowych (B02.02),</p> <p>b) upraszczanie struktury wiekowej drzewostanów (B07),</p> <p>c) utrata i degradacja siedlisk w wyniku usuwania z drzewostanów martwych i dziuplastych drzew (B02.04).</p>	Nie planuje się
23	Lerka	<i>Lullula arborea</i>	(populacja lęgowa)	<p>1) Istniejące – brak;</p> <p>2) Potencjalne:</p> <p>a) utrata siedlisk lęgowych w wyniku zalesiania piaszczystych obszarów sąsiadujących z lasami (B01),</p> <p>b) utrata siedlisk lęgowych w wyniku zabudowy piaszczystych obszarów sąsiadujących z lasami (E01.03, E01.04),</p> <p>c) presja drapieżników (K03.04).</p>	Nie planuje się
24	Perkozek	<i>Tachybaptu s ruficollis</i>	(populacja lęgowa)	<p>1) Istniejące:</p> <p>a) drapieżnictwo norki amerykańskiej (K03.04) – dotyczy województwa pomorskiego,</p> <p>b) niszczenie zbiorowisk szuwarowych wokół zbiorników wodnych (F04) – dotyczy województwa pomorskiego;</p> <p>2) Potencjalne - drapieżnictwo norki amerykańskiej</p>	Nie planuje się. Pośrednio można odnieść do gminy Osiek i zapisów dotyczących zapobiegania

Lp.	Przedmiot ochrony (gatunek ptaka,		Status populacji objętych ochroną w obszarze	Zagrożenia (istniejące/potencjalne)	Działania ochronne dla Jeziora Czarnego Południowego w gminie Osiek
	Nazwa polska	Nazwa łacińska			
				(K03.04) – dotyczy województwa kujawsko-pomorskiego z uwagi na możliwość dalszego rozprzestrzeniania się gatunku.	utracie siedlisk lęgowych poprzez zachowanie szuwarów w rejonach występowania gatunku
25	Perkoz dwuczuby	<i>Podiceps cristatus</i>	(populacja lęgowa)	1) Istniejące – brak; 2) Potencjalne: a) rozwój turystyki i rekreacji w przybrzeżnej strefie jezior m.in. podpływanie do gniazd lub skupień gniazd w okresie lęgowym w ramach turystyki i rekreacji wodnej (G01, G02), b) niszczenie zbiorowisk szuwarowych wokół zbiorników wodnych (F04), c) drapieżnictwo norki amerykańskiej (K03.04).	Nie planuje się
26	Czapla siwa	<i>Ardea cinerea</i>	(populacja lęgowa)	1) Istniejące – brak; 2) Potencjalne: a) nielegalny odstrzał (F03.01), b) konkurencja o miejsca lęgowe z kormoranem czarnym (K03.01).	Nie planuje się
27	Łabędź niemy	<i>Cygnus olor</i>	(populacja lęgowa i zimująca)	1) Istniejące – brak; 2) Potencjalne: a) zabudowywanie brzegów jezior (E01.04, G02), b) niszczenie szuwarów otaczających zbiorniki wodne (F04), c) drapieżnictwo norki amerykańskiej (K03.04), d) zatrucie łożowiem w wyniku przypadkowych postrzałów lub połknięcia śrucin, przypadkowe zastrzelenie podczas polowań (F03.01).	Nie planuje się
28	Gęgawa	<i>Anser anser</i>	(populacja lęgowa)	1) Istniejące - drapieżnictwo norki amerykańskiej i lisa (K03.04) - dotyczy województwa pomorskiego; 2) Potencjalne: a) wzrost penetracji terenów lęgowych przez ludzi i płoszenie ptaków w sezonie lęgowym (G01), b) zamienianie terenów wilgotnych na inne użytki np. zalesianie podmokłych łąk i pól sąsiadujących ze zbiornikami wodnymi, znajdujących się w pobliżu lęgówisk (A02.01, B01), c) zatrucie łożowiem w wyniku przypadkowych postrzałów lub połknięcia śrucin, d) likwidacja lub zmniejszanie powierzchni szuwarów nad brzegami zbiorników wodnych (F04), e) zabudowywanie brzegów jezior (E01.04, G02), f) odstrzał na łowiskach (F03.01), g) drapieżnictwo (K03.04) – dotyczy województwa kujawsko-pomorskiego.	Nie planuje się

Lp.	Przedmiot ochrony (gatunek ptaka,		Status populacji objętych ochroną w obszarze	Zagrożenia (istniejące/potencjalne)	Działania ochronne dla Jeziora Czarnego Południowego w gminie Osiek
	Nazwa polska	Nazwa łacińska			
29	Krakwa	<i>Anas strepera</i>	(populacja lęgowa)	1) Istniejące - drapieżnictwo norki amerykańskiej (K03.04) – dotyczy województwa pomorskiego; 2) Potencjalne: a) zmniejszanie powierzchni siedlisk lęgowych w wyniku likwidacji lub osuszania śródpolnych zbiorników wodnych i starorzeczy (J02.01.02), b) wzrost ruchu turystycznego i zabudowa brzegów jezior (E01.04, G01, G02), c) zatrucie ołowiem w wyniku przypadkowych postrzałów lub połknięcia śrucin, przypadkowe zastrzelenie podczas polowań (F03.01), d) drapieżnictwo norki amerykańskiej (K03.04) – dotyczy województwa kujawsko-pomorskiego z uwagi na możliwość dalszego rozprzestrzeniania się gatunku.	Nie planuje się
30	Cyraneczka	<i>Anas crecca</i>	(populacja lęgowa)	1) Istniejące - drapieżnictwo norki amerykańskiej (K03.04) - dotyczy województwa pomorskiego; 2) Potencjalne: a) regulacja cieków i osuszanie ich dolin (J02.03), b) obniżanie poziomu wód gruntowych (J02.01), c) osuszanie śródpolnych zbiorników wodnych i starorzeczy (J02.01.02), d) zatrucie ołowiem w wyniku przypadkowych postrzałów lub połknięcia śrucin, e) odstrzał na łowiskach (F03.01), f) drapieżnictwo norki amerykańskiej (K03.04) – dotyczy województwa kujawsko-pomorskiego z uwagi na możliwość dalszego rozprzestrzeniania się gatunku.	Nie planuje się
31	Cyranka	<i>Anas querquedula</i>	(populacja lęgowa)	1) Istniejące: drapieżnictwo norki amerykańskiej (K03.04) – dotyczy województwa pomorskiego; 2) Potencjalne: a) regulacja cieków i osuszanie ich dolin (J02.03), b) obniżanie poziomu wód gruntowych (J02.01), c) sukcesja roślinności na mokradłach (K), d) zamiana wilgotnych łąk i pastwisk w pola uprawne (A02.01), e) osuszanie śródpolnych zbiorników wodnych i starorzeczy (J02.01.02), f) wzrost antropopresji w pobliżu lęgówisk m.in. w wyniku rozwoju infrastruktury turystycznej (G02), g) zatrucie ołowiem w wyniku przypadkowych postrzałów lub połknięcia śrucin, przypadkowe zastrzelenie podczas polowań (F03.01), h) drapieżnictwo norki amerykańskiej (K03.04) – dotyczy województwa kujawsko-pomorskiego z uwagi na możliwość dalszego rozprzestrzeniania się gatunku.	Nie planuje się
32	Gągoł	<i>Bucephala clangula</i>	(populacja lęgowa)	1) Istniejące: a) rozwój infrastruktury turystycznej nad brzegami	Nie planuje się

Lp.	Przedmiot ochrony (gatunek ptaka,		Status populacji objętych ochroną w obszarze	Zagrożenia (istniejące/potencjalne)	Działania ochronne dla Jeziora Czarnego Południowego w gminie Osiek
	Nazwa polska	Nazwa łacińska			
				<p>jezior i rzek oraz zabudowa ich brzegów (E01.04, G01, G02), - dotyczy województwa pomorskiego,</p> <p>b) rozwój ruchu turystycznego, w tym turystyki wodnej, a w szczególności kajakowej w okresie lęgowym (G01.01.02) – dotyczy województwa pomorskiego,</p> <p>c) drapieżnictwo norki amerykańskiej (K03.04) – dotyczy województwa pomorskiego;</p> <p>2) Potencjalne:</p> <p>a) wyrąb starych i dziuplastych drzew w pobliżu zbiorników wodnych i dolin rzecznych (B02.04),</p> <p>b) regulacja śródleśnych cieków i osuszanie ich dolin (J02.03),</p> <p>c) osuszanie śródleśnych mokradł (J02.01.02),</p> <p>d) niszczenie roślinności szuwarowej nad wodami (F04),</p> <p>e) zatrucie łożowiskami w wyniku przypadkowych postrzałów lub połamania łożowisk, przypadkowe zastrzelenie podczas polowań (F03.01),</p> <p>f) prowadzenie prac leśnych w sezonie lęgowym w pobliżu miejsc gniazdowania (B07),</p> <p>g) drapieżnictwo norki amerykańskiej (K03.04) – dotyczy województwa kujawsko-pomorskiego z uwagi na możliwość dalszego rozprzestrzeniania się gatunku,</p> <p>h) rozwój infrastruktury turystycznej nad brzegami jezior i rzek oraz zabudowa ich brzegów (E01.04, G01, G02), - dotyczy województwa kujawsko-pomorskiego,</p> <p>i) rozwój ruchu turystycznego, w tym turystyki wodnej, a w szczególności kajakowej w okresie lęgowym (G01.01.02) – dotyczy województwa kujawsko-pomorskiego,</p>	
33	Szlachar	<i>Mergus serrator</i>	(populacja lęgowa)	Nie określono zagrożeń, ponieważ gatunek nie gniazduje w obszarze.	Nie planuje się
34	Nurogęś	<i>Mergus merganser</i>	(populacja lęgowa)	<p>1) Istniejące:</p> <p>a) rozwój infrastruktury turystycznej nad brzegami jezior i rzek oraz zabudowa ich brzegów (E01.04, G01, G02) - dotyczy województwa pomorskiego,</p> <p>b) rozwój ruchu turystycznego, w tym turystyki wodnej, a w szczególności kajakowej w okresie lęgowym (G01.01.02) – dotyczy województwa pomorskiego,</p> <p>c) drapieżnictwo norki amerykańskiej i lisa (K03.04) – dotyczy województwa pomorskiego;</p> <p>2) Potencjalne:</p> <p>a) osuszanie mniejszych zbiorników wodnych w lasach i w ich sąsiedztwie (J02.01.02),</p> <p>b) niszczenie roślinności szuwarowej nad wodami</p>	Nie planuje się

Lp.	Przedmiot ochrony (gatunek ptaka,		Status populacji objętych ochroną w obszarze	Zagrożenia (istniejące/potencjalne)	Działania ochronne dla Jeziora Czarnego Południowego w gminie Osiek
	Nazwa polska	Nazwa łacińska			
				(F04), c) regulacja i utrzymanie umocnień hydrotechnicznych w korytach rzecznych, w tym usuwanie wykrotów z koryt rzecznych (miejsca gniazdowania) oraz wysp i odsypów (miejsca odpoczynku wodzących samic) (J02.03), d) wycinanie drzew dziuplastych (B02.04), e) stosowanie stawnych sieci rybackich na łęgowskich (F02.01.02), f) zatrucie ołowiem w wyniku przypadkowych postrzałów lub połknięcia śrucin, przypadkowe zastrzelenie podczas polowań (F03.01), g) prowadzenie prac leśnych w pobliżu miejsc gniazdowania w sezonie łęgowym (B07), h) drapieżnictwo (K03.04) – dotyczy województwa kujawsko-pomorskiego z uwagi na możliwość dalszego rozprzestrzeniania się gatunku, i) rozwój infrastruktury turystycznej nad brzegami jezior i rzek oraz zabudowa ich brzegów (E01.04, G01, G02), - dotyczy województwa kujawsko-pomorskiego, j) rozwój ruchu turystycznego, w tym turystyki wodnej, a w szczególności kajakowej w okresie łęgowym (G01.01.02) – dotyczy województwa kujawsko-pomorskiego.	
35	Wodnik	<i>Rallus aquaticus</i>	(populacja łęgowa)	1) Istniejące: drapieżnictwo norki amerykańskiej (K03.04) – dotyczy województwa pomorskiego; 2) Potencjalne: a) niszczenie pasa szuwarów wokół zbiorników wodnych (F04), b) osuszanie niewielkich śródpolnych lub śródeślnych zbiorników wodnych (J02.01.02), c) drapieżnictwo norki amerykańskiej (K03.04) – dotyczy województwa kujawsko-pomorskiego z uwagi na możliwość dalszego rozprzestrzeniania się gatunku.	Nie planuje się
36	Kokoszka	<i>Gallinula chloropus</i>	(populacja łęgowa)	1) Istniejące - brak; 2) Potencjalne: a) osuszanie niewielkich śródpolnych lub śródeślnych zbiorników wodnych (J02.01.02), b) niszczenie pasa szuwarów wokół zbiorników wodnych (F04).	Nie planuje się
37	Kszyk	<i>Gallinago gallinago</i>	(populacja łęgowa)	1) Istniejące: a) zaniechanie wykaszania łąk i ich zarastanie (A03.03, K02), b) drapieżnictwo krukowatych oraz norki amerykańskiej i lisa (K03.04) – dotyczy województwa pomorskiego;	Nie planuje się

Lp.	Przedmiot ochrony (gatunek ptaka,		Status populacji objętych ochroną w obszarze	Zagrożenia (istniejące/potencjalne)	Działania ochronne dla Jeziora Czarnego Południowego w gminie Osiek
	Nazwa polska	Nazwa łacińska			
				2) Potencjalne: a) utrata łągowisk w wyniku zmiany reżimu wodnego rzek (J02.03), b) osuszanie dolin rzecznych (J02.01.02), c) obniżenie poziomu wody gruntowej (J02.01), d) drapieżnictwo (K03.04) – dotyczy województwa kujawsko-pomorskiego z uwagi na możliwość dalszego rozprzestrzeniania się gatunku.	
38	Samotnik	<i>Tringa ochropus</i>	(populacja łągowa)	1) Istniejące: brak; 2) Potencjalne: a) osuszanie dolin śródlęśnych cieków (J02.03), b) likwidacja śródlęśnych mokradł (J02.01.02), c) obniżenie poziomu wód gruntowych (J02.01), d) wycinanie olsów i lasów łągowych (B02.02).	Nie planuje się
39	Brodzicz piskliwy	<i>Actitis hypoleucos</i>	(populacja łągowa)	1) Istniejące: brak; 2) Potencjalne: a) wycinanie nadrzecznych lasów łągowych (B02.02), b) likwidacja śródlęśnych mokradł (J02.01.02), c) rozwój turystyki i rekreacji w pobliżu łągowisk (G01.01.02), d) regulacja cieków i osuszanie ich dolin (J02.03).	Nie planuje się
40	Siniak	<i>Columba oenas</i>	(populacja łągowa)	1) Istniejące: brak; 2) Potencjalne: a) usuwanie drzew martwych i dziuplastych z drzewostanów i zadrzewień (B02.04), b) zaniechanie ekstensywnego sposobu gospodarowania na polach, łąkach i pastwiskach m.in wprowadzanie upraw monokulturowych (A02.01), c) chemizacja rolnictwa (A07), d) drapieżnictwo kun i jastrzębia (K03.04), e) zmniejszanie się powierzchni starodrzewów w lasach (B02.02), f) prowadzenie prac leśnych w sezonie łągowym w pobliżu miejsc gniazdowania (B07).	Nie planuje się
41	Dudek	<i>Upupa epops</i>	(populacja łągowa)	1) Istniejące: brak 2) Potencjalne: a) zalesianie terenów otwartych (B01), b) chemizacja rolnictwa powodująca zubożenie bazy pokarmowej dla gatunku (A07) c) utrata siedlisk w wyniku upraszczania struktury krajobrazu rolniczego, zamiana użytków zielonych w pola uprawne i wprowadzanie monokultur rolnych, usuwanie śródpolnych i śródłąkowych zadrzewień, zwłaszcza drzew dziuplastych (A02.01), d) prowadzenie prac leśnych w sezonie łągowym w pobliżu miejsc gniazdowania (B07).	Nie planuje się
42	Pliszka górska	<i>Motacilla cinerea</i>	(populacja łągowa)	1) Istniejące: brak; 2) Potencjalne:	Nie planuje się

Lp.	Przedmiot ochrony (gatunek ptaka,		Status populacji objętych ochroną w obszarze	Zagrożenia (istniejące/potencjalne)	Działania ochronne dla Jeziora Czarnego Południowego w gminie Osiek
	Nazwa polska	Nazwa łacińska			
				a) rozwój turystyki i rekreacji w pobliżu łęgowsk (G01.01.02), b) regulacja cieków i osuszanie ich dolin (J02.03).	
43	Kormoran czarny	<i>Phalacrocorax carbo sinensis</i>	(populacja łęgowa)	1) Istniejące: brak; 2) Potencjalne: brak.	Nie planuje się

Opracowanie własne

Wymienionych 43 gatunki ptaków (obejmujące populacje lęgowe, migrujące i zimujące), będących przedmiotami ochrony w obszarze Natura 2000 Bory Tucholskie PLB220009, nie należą do ptaków występujących lub gniazdujących na terenie objętym projektem miejscowego planu lub w jej otoczeniu, co potwierdziła kontrola przyrodnicza tego terenu. Niezależnie od wyników prac terenowych przeanalizowano istniejące i potencjalne zagrożenia jakie mogą występować dla zachowania właściwego stanu ochrony tych gatunków podane w Zarządzeniu Regionalnego Dyrektora Ochrony Środowiska w Gdańsku w sprawie ustanowienia planu zadań ochronnych dla obszaru Natura 2000 Bory Tucholskie PLB220009 (Dz. Urz. Woj. Pom. z 2015 r. poz. 1161, zm. z 2022 r., poz. 2612) oraz przedstawione w nim cele działań ochronnych dla zachowania właściwego stanu ochrony tych gatunków – nie wiążą się bezpośrednio z analizowanym terenem miejscowego planu. Skala odniesienia do sąsiedztwa w opracowanej analizie w tej prognozie oddziaływania na środowisko nie wiąże się także z oddziaływaniem na przedmioty ochrony w obszarze Natura 2000 Bory Tucholskie PLB220009, przede wszystkim ze względu na niewielką powierzchnię analizowanego obszaru przewidzianego pod plan miejscowy oraz jedynie miejscowy charakter planowanego zagospodarowania, które będzie znajdowało się w sąsiedztwie terenów przekształconych lub przeznaczonych pod zainwestowanie we wsi Osiek wraz z towarzyszącą infrastrukturą i zabudową wielofunkcyjną.

6. Ustalenia studium uwarunkowań i kierunków zagospodarowania przestrzennego

Do analizowanego obszaru można odnieść następujące ustalenia zmiany Studium uwarunkowań i kierunków zagospodarowania przestrzennego gminy Osiek uchwalonej Uchwałą Rady Gminy Osiek nr XI/71/2019 w dniu 22.12.2019 r. Studium składa się z trzech

części Uchwały – zwanych załącznikami. Część pierwsza dotyczy uwarunkowań, część druga – kierunków rozwoju, część trzecia – stanowi syntezę całości.

Uwarunkowania zawierają ocenę stanu istniejącego, charakterystykę zabudowy, demografię, rynek pracy jak też wszystkie komponenty środowiska przyrodniczego.

Z punktu widzenia terenu będącego przedmiotem planu zwraca uwagę analiza SWOT podająca zalety i korzyści dla rozwoju funkcji turystycznej i rekreacyjnej, w tym określa:

- walory krajobrazowe – jeziora i duży stopień lesistości, położenie na obrzeżach Borów Tucholskich zapewniających zdrowy, atrakcyjny wypoczynek, a rzeka Wda – umożliwiająca spływy kajakowe,
- bliskość autostrady A1 – zapewnia dogodną komunikację, a atrakcyjne ścieżki rowerowe wokół Osieka – to Trasa Osiek – Radogoszcz stanowiąca dodatkową atrakcję.

Część druga, czyli „Kierunki rozwoju”, zawiera podstawowy pakiet ustaleń dla miejscowych planów zagospodarowania przestrzennego. Dokonując analizy, skoncentrowano się na zapisach dotyczących podstawowej funkcji na terenach objętych sporządzaniem planu, określając cele i kierunki polityki przestrzennej:

- zachowanie równowagi ekologicznej,
- zwiększenie atrakcyjności turystyczno-wypoczynkowej,
- upowszechnianie walorów krajobrazowych,
- rozwój zabudowy rekreacyjnej i usługowej,
- rozwój gospodarczy w tym rozwój usług,
- zachowanie lub odtwarzanie korytarzy ekologicznych w relacjach zieleń-las-woda,
- w rozwoju mieszkalnictwa dbałość o ład przestrzenny, a w przypadku uzupełnień zabudowy ich intensyfikacja w celu tworzenia harmonijnego zespołu zabudowy.

Zasady zagospodarowania w sferze turystyczno-wypoczynkowej:

- rozwój agroturystyki i turystyki krajoznawczej,
- rozwój turystyki aktywnej: sporty wodne, żeglarstwo, wędkarstwo,
- pielęgnacja istniejącej zieleni,
- wprowadzanie nowych nasadzeń gatunkami rodzimym,
- rozwój usług z zakresu kultury,

- rozwój usług hotelowych,
- rozwój urządzeń sportowych,

na terenach lasów dopuszcza się leśne ścieżki, trasy rowerowe oraz elementy infrastruktury technicznej, inwestycje celu publicznego, lokalizacje obiektów obronności i bezpieczeństwa państwa, urządzenia turystyczne.

Parametry i wskaźniki zabudowy ustalono w zależności od funkcji dla zabudowy:

- mieszkaniowej – powierzchnia zabudowy maksymalnie 0,20, powierzchnia biologicznie czynna minimum 60 %. Rodzaj zabudowy mieszkaniowej: wolno stojąca i bliźniacza,
- usługowej – usług turystycznych: powierzchnia zabudowy wraz z powierzchnią utwardzoną (dojścia, dojazd, parking) – maksymalnie 0,40, powierzchnia biologicznie czynna minimum 60 %.

Ograniczenia i odstępstwa od ograniczeń w zagospodarowaniu i użytkowaniu terenów:

- obowiązuje zakaz lokalizacji inwestycji mogących znacząco oddziaływać na środowisko,
- zakaz wykonywania prac ziemnych zniekształcających rzeźbę terenu,
- zakaz dokonywania zmian stosunków wodnych.

Ustalono nieprzekraczalną linię zabudowy w odległości 100 m od linii brzegu rzek i jezior. W odniesieniu do Gminy Osiek dopuszcza się odstępstwa od tej zasady pod warunkiem wyznaczenia nieprzekraczalnej linii zabudowy w nawiązaniu do istniejących budynków.

Dla obszaru Gminy nie opracowano audytu krajobrazowego.

7. Wnioski i zalecenia opracowania ekofizjograficznego

Wschodnia i południowa część obszaru planu, obejmująca zespół użytków zielonych posiada warunki uniemożliwiające bezpośrednie wprowadzenie zabudowy. Polegają one przede wszystkim na zaleganiu w podłożu warstwy gruntów organicznych. Prace budowlane wymagałyby tu wprowadzenia znacznego przekształcenia powierzchni ziemi. Ich skutkiem będzie zniszczenie rozległej, zwartej powierzchni biologicznie czynnej o półnaturalnym charakterze. Rozwój zabudowy w części północnej na wolnych terenach od zieleni wysokiej na obszarze gruntów piaszczysto-żwirowych akumulacji wodnolodowcowej i lodowcowej o nachyleniu zboczy 0-3 % zapewnia warunki budowlane na poziomie dostatecznym do dobrych.

Warunki klimatu lokalnego zapewniają lokalizację w obrębie obszaru opracowania zabudowę związaną z trwałym pobytem ludzi. Dobre przewietrzanie i usłonecznienie wynikające z ekspozycji południowo-wschodniej sprzyjają wprowadzeniu funkcji mieszkaniowej i rekreacyjno-wypoczynkowej.

Analiza cech środowiska i uwarunkowań wynikających z wymogów ochrony walorów przyrodniczych lub kulturowych w rejonie obszaru przeznaczonego do sporządzenia miejscowego planu zagospodarowania przestrzennego pozwala sformułować następujące wnioski:

- w związku z koniecznością adaptacji do zmian klimatu, w tym w szczególności poprawy warunków lokalnej gospodarki wodnej, zwłaszcza retencji wód opadowych, a także koniecznością ochrony warunków klimatycznych wymagane jest zapewnienie retencji wód opadowych na powierzchni terenów biologicznie czynnych w taki sposób, by naturalne spadki terenu nie wpływały na ich odprowadzenie do wód powierzchniowych,
- kompleksy użytków zielonych w tym zieleni wysokiej w części wschodniej – nadjeziornej oraz wzdłuż południowej i zachodniej granicy opracowania powinien być wyłączone z możliwości zabudowy z utrzymaniem istniejącej funkcji prośrodowiskowej, umożliwiającej zachowanie dotychczasowego charakteru roślinności i krajobrazu,
- należy wykluczyć wszystkie rodzaje działalności, lokującej możliwość wystąpienia funkcji generujących ponadnormatywny hałas i znaczne oświetlenie nocne, w celu zachowania strefy ciszy nad Jeziorem Czarnym Południowym i ograniczania możliwości przepłazania ptaków wodnych, w tym gatunków będących przedmiotami ochrony w obszarze Natura 2000 Bory Tucholskie PLB220009,
- odprowadzanie ścieków z każdego rodzaju zabudowy powinno odbywać się wyłącznie w oparciu o miejski system kanalizacji sanitarnej lub oczyszczalni przydomowych; systemy odprowadzania ścieków deszczowych powinny zapewniać ich podczyszczanie i retencjonowanie na terenie własnym przed wprowadzeniem do gruntu, niezbędne jest ograniczanie możliwości odprowadzania podczyszczonych wód deszczowych do wód powierzchniowych.

8. Ustalenia projektu miejscowego planu zagospodarowania przestrzennego

8.1. Przeznaczenie terenu, zasady podziału i zabudowy gruntów

Projekt planu stanowi zmianę dotychczasowych ustaleń miejscowego planu zagospodarowania przestrzennego dla wsi Osiek, przyjętego uchwałą nr X/55/201 Rady Gminy Osiek z dnia 20.12.2011 r. W projekcie dokumentu doprecyzowane zostały zapisy dotyczące terenu wydzielonego pod zabudowę mieszkaniową jednorodzinną, z przeznaczeniem także pod teren usług turystyki z dopuszczeniem usługi gastronomii, drobnego handlu oraz innych związanych z funkcją hotelową, w granicach jednej karty terenu (**UT-MN**). Ponadto zmieniono zakres przeznaczenia dla dotychczasowego terenu rolnego z wprowadzeniem na tym terenie usług sportu i rekreacji lub zieleni naturalnej (**US-ZN**) z dopuszczeniem gastronomii i innych usług związanych z podstawową funkcją, w tym stancji wodnej. Teren dotychczasowej zieleni leśnej nie zmienił swego przeznaczenia, pozostając jako las, zieleń leśna (**L**), a jedynie został podzielony na 2 oddzielne części w celu zapewnienia dostępu do Jeziora Czarnego (Fot. 2), by umożliwić realizację stancji wodnej. Na większości powierzchni kart terenów przeznaczonych pod zainwestowanie utrzymany został wysoki (60-70%) udział zieleni w zakresie powierzchni biologicznie czynnej. Dotychczasowy ciąg pieszo-jezdny doprecyzowany został jako teren drogi wewnętrznej (**KR**) poprzez poszerzenie ciągu pieszo-jezdnego. Droga wewnątrz zapewnia dla obszaru planu powiązanie komunikacyjne z układem zewnętrznym, łącząc się z drogą wojewódzką relacji Łeba – Warlubie.

Projekt dokumentu ustala zasady kształtowania przestrzeni publicznych na terenie usług sportu lub zieleni naturalnej (**US-ZN**), aranżowanej w sposób zapewniający warunki dla osób niepełnosprawnych, a ponadto wyposażenie przestrzeni w niezbędne obiekty małej architektury, stosowanie ujednoliconych stylistycznie elementów wyposażenia takich jak ławki, latarnie, kosze na śmieci, inne elementy małej architektury, dostosowanie komponentów zieleni do specyfiki funkcji i rodzaju siedlisk przyrodniczych, w tym odpowiednie oświetlenie przestrzeni publicznych. Wskazane wymagania dotyczą także zapewnienia dostępności do terenów zieleni leśnej (**L**) w formie ogólnodostępnego ciągu pieszego.

W zapisach ustalone zostały ogólne zasady ochrony i kształtowania ładu przestrzennego dla obszaru objętego planem, w tym między innymi:

- projektowania zabudowy i zagospodarowania terenu w maksymalnym stopniu dostosowanych do istniejącego ukształtowania terenu, zapewniając oszczędne korzystanie z terenu i ochronę walorów środowiska przyrodniczego;
- gabarytów i form zabudowy dostosowanych do rzeźby terenu, stosując formy nie dominujące w krajobrazie, w nawiązaniu do walorów krajobrazowych oraz tradycji architektonicznych historycznego układu ruralistycznego wsi Osiek,
- podstawowe zasady kształtowania ładu przestrzennego określono poprzez zasady kształtowania zabudowy i zagospodarowania terenu, ustalone dla każdego z terenów wydzielonych liniami rozgraniczającymi, zawarto je w ustaleniach szczegółowych, określających m.in. linie zabudowy, wielkości powierzchni zabudowy, minimalne udziały powierzchni biologicznie czynnej, wysokości zabudowy, geometrię dachów;
- zakaz instalowania nośników reklamowych, ograniczenie reklam do niezbędnych szyldów i elementów informacyjnych.



Fot. 2. Największy fragment zadrzewień olsowych przewidziany w miejscowym planie jako miejsce zapewniające dostęp do Jeziora Czarnego.

8.2. Infrastruktura techniczna

Projekt planu przewiduje następujące zasady zaopatrzenia zabudowy w media oraz usuwania nieczystości:

- zaopatrzenie w wodę:
 - docelowo z istniejącej wiejskiej sieci wodociągowej po jej rozbudowie,
 - tymczasowo zaopatrzenie z indywidualnych ujęć,
- odprowadzanie ścieków sanitarnych:
 - włączenie istniejącej i projektowanej zabudowy do realizowanej i planowanej sieci kanalizacji sanitarnej,
 - do czasu wybudowania kanalizacji sanitarnej dopuszcza się jako rozwiązanie tymczasowe odprowadzanie ścieków do zbiorników bezodpływowych, pod warunkiem ich szczelności oraz udokumentowanego odbioru i wywozu ścieków do oczyszczalni przez specjalistyczne przedsiębiorstwo; z chwilą wybudowania odcinka sieci umożliwiającego realizację przyłącza ustala się obowiązek bezwzględnego podłączenia do sieci,

Obszar planu znajduje się w granicach wyznaczonej Aglomeracji Osiek, zatwierdzonej rozporządzeniem Wojewody Województwa Pomorskiego w dniu 19 stycznia 2006 r. w sprawie wyznaczenia obszaru Aglomeracji Osiek – z oczyszczalnią mechaniczno-biologiczno-chemiczną Osiek,

- odprowadzanie wód opadowych poprzez:
 - obowiązek retencjonowania wód z powierzchni wszystkich dachów budynków, dojazdów, placów i parkingów położonych w granicach własnej działki,
 - systemy zbierania, oczyszczania i ponownego wykorzystania wody deszczowej – na etapie projektowania zagospodarowania terenu,
 - infiltrację wód opadowych poprzez wszelkiego rodzaju przepuszczalne powierzchnie chłonne oraz przez wprowadzenie urządzeń ograniczających ilość odprowadzanych wód na rzecz ewaporacji – na etapie projektowania zagospodarowania terenu,
 - wymóg podczyszczenia wód opadowych i roztopowych pochodzących z zanieczyszczonych powierzchni – na etapie projektowania zagospodarowania terenu, zgodnie z przepisami odrębnymi,

- zaopatrzenie w energię elektryczną:
 - z istniejącej i projektowanej sieci elektroenergetycznej niskiego lub średniego napięcia, zgodnie z przepisami odrębnymi,
 - obowiązuje rozbudowa sieci i urządzeń przesyłu energii elektrycznej w zakresie niezbędnym do zaopatrzenia w energię elektryczną zabudowy na całym obszarze opracowania,
 - dopuszcza się energię ze źródeł energii odnawialnej w formie mikroinstalacji,
 - dopuszcza się skablowanie istniejącej linii SN 15 kV,
- zaopatrzenie w energię ciepłą – lokalne niskoemisyjne lub nieemisyjne źródła,
- infrastruktura telekomunikacyjna – usługi telekomunikacyjne w oparciu o istniejącą i projektowaną infrastrukturę, zgodnie z przepisami odrębnymi,
- gospodarka odpadami – segregowanie i wywóz do miejsc przetwarzania; z zapewnieniem miejsca do gromadzenia odpadów w sposób selektywny.

Plan ściśle określa wymóg projektowania nowej sieci infrastruktury technicznej jako sieci podziemne. Sieci infrastruktury technicznej należy prowadzić w liniach rozgraniczających dróg.

Dokument określa przebieg napowietrznej linii elektroenergetycznej średniego napięcia ze strefą ograniczeń dla zabudowy i zagospodarowania po 7,0 m w obie strony od linii; z zastrzeżeniem, że w przypadku skablowania linii energetycznej strefa ograniczeń ulegnie zmianie.

8.3. Ochrona środowiska

W zakresie zapisów dotyczących ochrony jakości środowiska i warunków życia ludzi, oprócz rozwiązań dotyczących rozwoju infrastruktury technicznej, projekt planu wprowadza także następujące punkty:

- zakaz lokalizowania obiektów o zwiększonym lub dużym ryzyku wystąpienia poważnych awarii, o których mowa w przepisach odrębnych;
- zakaz realizacji przedsięwzięć mogących znacząco oddziaływać na środowisko w rozumieniu przepisów odrębnych;
- projektowane użytkowanie i zagospodarowanie terenu nie mogą stanowić źródła zanieczyszczeń dla środowiska wodno-gruntowego; należy zastosować takie

rozwiązania techniczne, technologiczne i organizacyjne, aby przeciwdziałać zagrożeniom środowiskowym;

- nie dopuszcza się zmiany naturalnego ukształtowania terenu o wysokość względną większą niż 1,0 m. Podana wysokość nie dotyczy celów publicznych oraz zbiorników retencyjnych;
- na całym terenie niezależnie od ich funkcji ustala się obowiązek realizacji zieleni (w tym drzew) towarzyszącej zainwestowaniu. Gatunki nasadzeń zgodne z lokalnym siedliskiem;
- kształtowanie zabudowy winno respektować walory krajobrazowe, naturalne ukształtowanie i ekspozycje terenu od strony przestrzeni publicznych;
- ewentualną, planowaną wycinkę drzew powinno przeprowadzić się poza okresem lęgowym ptaków (tj. poza okresem od 1 marca do 15 października);
- obowiązuje ochrona dziko występujących roślin, zwierząt, grzybów oraz ich siedlisk, o których mowa w przepisach odrębnych;
- ustala się zakaz prowadzenia prac trwale i niekorzystnie naruszających stosunki gruntowo- wodne.

Na obszarze objętym projektem planu nie występują tereny górnicze oraz obszary osuwania się mas ziemnych, ani tereny zagrożone powodzią.

9. Materiały i metody sporządzenia prognozy

Opracowanie niniejsze obejmuje teren odpowiadający obszarowi objętemu planem i pozostającemu w zasięgu oddziaływania jego ustaleń.

Materiałem podstawowym do określenia warunków realizacji ustaleń planu są informacje o komponentach środowiska i ich jakości zawarte w publikacjach i dokumentacjach niepublikowanych oraz wizja terenowa, pozwalająca określić aktualny stan powierzchni ziemi, pokrywy roślinnej, zagospodarowania i użytkowania terenu. Dane te są wystarczające do przeprowadzenia oceny. Na potrzeby sporządzenia planu i prognozy jego oddziaływania na środowisko nie prowadzono odrębnych badań. Oddziaływanie na warunki życia jest syntezą oddziaływań na poszczególne elementy środowiska.

Podstawę merytoryczną sporządzenia oceny stanowiły następujące dokumenty i materiały:

akty prawne:

- Dyrektywa Parlamentu Europejskiego i Rady 2009/147/WE z dnia 30.11.2009 r. w sprawie ochrony dzikiego ptactwa (wersja ujednolicona),
- Ustawa z dn. 27.04.2001 r. Prawo ochrony środowiska (t.j. Dz.U. z 2024 r. poz. 54),
- Ustawa z dnia 16.04.2004 r. o ochronie przyrody (t.j. Dz. U. 2023, poz. 1336),
- Ustawa z dnia 20.07.2017 r. Prawo wodne (t.j. Dz. U. z 2023 r. poz. 1478 z późn. zm.),
- Rozporządzenie Ministra Środowiska z dn. 14.06.2007 r. w sprawie dopuszczalnych poziomów hałasu w środowisku (t.j. Dz. U. z 2014 r., poz. 112),
- Rozporządzenie Ministra Środowiska z dnia 21.07.2004 r. w sprawie obszarów specjalnej ochrony ptaków Natura 2000 (Dz. U. z 2004 r., Nr 229, poz. 2313, zm.),
- Rozporządzenie Ministra Środowiska z dnia 12.01.2011 r. w sprawie obszarów specjalnej ochrony ptaków Natura 2000 (Dz. U. z 2011 r, Nr 25, poz. 133, zm.),
- Rozporządzenie Ministra Środowiska z dnia 16.12.2016 r. w sprawie ochrony gatunkowej zwierząt (Dz. U. z 2022 r., poz. 2380 zm.),
- Rozporządzenie Ministra Środowiska z dnia 27.08.2014 r. w sprawie rodzajów instalacji mogących powodować znaczne zanieczyszczenie poszczególnych elementów przyrodniczych albo środowiska jako całości (Dz. U. z 2014, poz. 1169),
- Uchwała nr 308/XXIV/20 Sejmiku Województwa Pomorskiego z dnia 28.09.2020 r. w sprawie Programu ochrony powietrza dla strefy pomorskiej, w której został przekroczony poziom dopuszczalny pyłu zawieszonego PM10 oraz poziom docelowy benzo(a)pirenu zmieniona uchwałą nr 414/XXXIV/21 Sejmiku Województwa Pomorskiego z dnia 28.06.2021 r,
- Uchwała nr 310/XXIV/20 Sejmiku Województwa Pomorskiego z dnia 28.09. 2020 r. w sprawie wprowadzenia na obszarze województwa pomorskiego, z wyłączeniem Gminy Miasta Sopotu i obszaru miast, ograniczeń i zakazów w zakresie eksploatacji instalacji, w których następuje spalanie paliw („uchwała antysmogowa poza miastami”),
- Uchwała nr XX/130/2020 Rada Gminy Osiek z dnia 22.12.2020 r. w sprawie wyznaczenia obszaru i granic aglomeracji gminy Osiek (Dz. U. Woj. Pom. z 2021 r. poz. 251).

dokumentacje tekstowe i kartograficzne, pozycje literaturowe:

- Bohdziewicz L. 1955. Przeglądowa mapa geologiczno-inżynierska Polski 1:300 000. Toruń,
- Burchardt J. 2015. OPRACOWANIE EKOFIZJOGRAFICZNE GMINY OSIEK sporządzone na potrzeby Studium uwarunkowań i kierunków zagospodarowania przestrzennego Gminy Osiek. Osiek,
- Łęczyńska A., Łuczowska M., Sykut-Kajko K. 2016. Aktualizacja Programu Ochrony Środowiska dla Gminy Osiek na lata 2016-2019 z perspektywą na lata 2020-2023. ZUOK STARY LAS Sp. z o.o. (Załącznik Nr 1 do Uchwały Nr XXI/127/2017 Rady Gminy Osiek z dnia 30.03.2017 r.),
- Mapa topograficzna (Topographische Karte) 1:25 000, Messtischblatt, arkusz – 2277 (888) – Skurz 1910,
- Przewoźniak M. 1985. Struktura przestrzenna krajobrazu województwa gdańskiego w ujęciu regionalnym. Zesz. Nauk. Wydz. BiNoZ UG, Geografia 13,
- RAPORT O STANIE GMINY OSIEK ZA 2023 ROK. Osiek, 2024 (Załącznik do Zarządzenia nr 27/2024 Wójta Gminy Osiek z dnia 29.05.2024 r.),

- Roczna ocena jakości powietrza w województwie pomorskim. Raport wojewódzki za rok 2023. Główny Inspektorat Ochrony Środowiska, Regionalny Wydział Monitoringu Środowiska w Gdańsku, Departament Monitoringu Środowiska, Gdańsk 2024,
- Pięcioletnia ocena jakości powietrza w województwie pomorskim. Raport wojewódzki za lata 2019 – 2023. Główny Inspektorat Ochrony Środowiska, Regionalny Wydział Monitoringu Środowiska w Gdańsku, Departament Monitoringu Środowiska, Gdańsk 2024,
- STRATEGIA ROZWOJU GMINY OSIEK NA LATA 2015 – 2022. Osiek (Załącznik do Uchwały nr XI/50/2015 Rady Gminy Osiek z dnia 29.12.2015 r.),
- Sykut-Kajko K., Derra K., Łuczowska M. 2019. Raport z wykonania Programu Ochrony Środowiska dla Gminy Osiek na lata 2016-2019 z perspektywą na lata 2020-2023 (lata 2016-2018). (UCHWAŁA NR XI/73/2019 Rady Gminy Osiek z dnia 19.12.2019 r).
- Solon J., Borzyszkowski J., Bidłasik M., Richling A., Badora K., Balon J., Brzezińska-Wójcik T., Chabudziński Ł., Dobrowolski R., Grzegorzczak I., Jodłowski M., Kistowski M., Kot R., Krąż P., Lechnio J., Macias A., Majchrowska A., Malinowska E., Migoń P., Myga-Piątek U., Nita J., Papińska E., Rodzik J., Strzyż M., Terpiłowski S., Ziaja W., 2018. Physico-geographical mesoregions of Poland: Verification and adjustment of boundaries on the basis of contemporary spatial data. Geographia Polonica, vol. 91, no. 2,
- Szczegółowa mapa geologiczna Polski 1: 50 000, 2006, Państwowy Instytut Geologiczny, Ministerstwo Środowiska, Warszawa,

oraz:

- informacje uzupełniające projektantów planu,
- wizja terenowa.

Głównym elementem ostatecznej oceny skutków realizacji ustaleń planu jest określenie **trwałych** zmian jakie mogą powstać w środowisku w wyniku funkcjonowania dokumentu. Ma to pokazać w jakim stopniu i kierunku zmieni się **trwałe obciążenie środowiska, w stosunku do stanu odnotowanego aktualnie lub przewidywanego na podstawie już obowiązujących rozwiązań przed wejściem w życie analizowanych przepisów**. Punktem wyjścia do przeprowadzenia oceny jest kwalifikacja obecnego zagospodarowania i użytkowania terenu do jednej z 5 kategorii reprezentujących, w ogólnym ujęciu niskie, średnie i wysokie obciążenie środowiska (przy założeniu pełnej zgodności dotychczasowego użytkowania z obowiązującymi przepisami ochrony środowiska):

niskie:

1. wszystkie komponenty środowiska są w stanie naturalnym lub zbliżonym do naturalnego, brak znaczących emisji,
2. umiarkowane przekształcenia części komponentów środowiska, dominacja części biotycznej, brak znaczących emisji,

średnie:

3. silne przekształcenia części komponentów środowiska, równorzędny lub większy udział części biotycznej w stosunku do elementów technicznych, mało zróżnicowane rodzaje emisji o znaczeniu lokalnym,

wysokie:

4. silne przekształcenia wielu komponentów środowiska, mniejszościowy udział części biotycznej, zróżnicowane rodzaje emisji o znaczeniu ponadlokalnym,
5. tereny zdegradowane.

Podstawową jednostką objętą oceną jest teren wydzielony liniami rozgraniczającymi na rysunku planu. Wykorzystując jako główne kryteria:

- zmianę stopnia przekształcenia lub eksploatacji poszczególnych komponentów środowiska,
- zmianę udziału części biotycznej,
- zmianę poziomu lub różnorodności emisji,

odniesione do obecnego stanu większej części terenu, przy spodziewanym maksymalnym jego przyszłym wykorzystaniu, w zgodzie z zapisami planu i obowiązującymi przepisami ochrony środowiska można planowane przeznaczenie syntetycznie ująć jako:

1. zachowujące dotychczasowe, niskie obciążenie środowiska,
2. podwyższające dotychczasowe, niskie obciążenie środowiska – pozostające w grupie niskich oddziaływań,
3. zachowujące dotychczasowe, średnie obciążenie środowiska,
4. zachowujące dotychczasowe, wysokie obciążenie środowiska,

Po zakwalifikowaniu każdego terenu do poszczególnych kategorii reprezentujących spodziewaną zmianę miejscowego obciążenia środowiska można dla całego obszaru planu ocenić stopień jego **przemiany krajobrazowej**.

Ustalenie znaku ostatecznej oceny skutków realizacji planu (pozytywne, neutralne, negatywne) jest oparte o relację jego ustaleń do wyróżnionych problemów ochrony środowiska (źródła, formy dewaloryzacji i jej ewentualny postęp) i ryzyka zagrożeń naturalnych z jednej strony oraz wyróżnionych walorów i wrażliwych składników przyrody z drugiej. W przypadku problemów ochrony środowiska i ryzyka zagrożeń naturalnych (rozumianego jako kombinacja prawdopodobieństwa wystąpienia zagrożenia oraz potencjalnych negatywnych jego skutków dla życia i zdrowia ludzi, środowiska, dziedzictwa kulturowego i działalności gospodarczej) prowadzona analiza ma rozstrzygnąć czy ustalenia

planu je regulują/zmniejszają lub ignorują, czy też stwarzają możliwość pogłębienia w przyszłości.

Ocenę wpływu na zidentyfikowane wartości przyrodnicze uzupełnia i precyzuje ocena wpływu na obszar Natura 2000. Jej zadaniem jest określenie stopnia ewentualnego negatywnego oddziaływania na przedmioty ochrony poprzez analizę jego intensywności i zasięgu. Stopień ten reprezentują następujące stany:

- brak wpływu lub wpływ nieistotny, punktowy lub miejscowy, o krótkotrwałych skutkach,
- wpływ mało znaczący, dotyczący pojedynczych lub tylko drugorzędnych składników, nie eliminujący żadnego,
- wpływ znaczący, długotrwale, szeroko lub licznie naruszający składniki drugorzędne, w mniejszym stopniu pierwszorzędne,
- wpływ katastrofalny, trwale i szeroko eliminujący lub zniekształcający liczne, w tym pierwszorzędne składniki przyrody.

10. Prognoza oddziaływania na środowisko projektu miejscowego planu zagospodarowania przestrzennego

10.1. Zakres zmian funkcji i użytkowania terenu, stopień oddziaływania na środowisko

Projekt planu miejscowego wprowadza nieznaczne zmiany jakościowego charakteru dotychczasowego zagospodarowania terenu, doprecyzowując parametry intensywności i wysokości zabudowy, w tym określając wymogi dotyczące zabudowy usługowej i dopuszczenia jej przeznaczenia uzupełniającego. Realizacja ustaleń planu będzie się zatem wiązała z utrzymaniem dotychczasowego stopnia obciążenia środowiska, w zakresie średnim dla planowanej zabudowy usługowej lub mieszkaniowej, z zapewnieniem znaczącego udziału (60%) powierzchni biologicznie czynnej. Na pozostałej powierzchni planu zapewniono większościowy udział oddziaływań z grupy niskich, nawet w miejscu, gdzie oddziaływanie to może ulec podwyższeniu, pozostaje jednak w obszarze znaczącego udziału (70%) zieleni naturalnej i leśnej, a jedyne funkcje wprowadzane mają przede wszystkim służyć rekreacji i ogólnodostępnym przestrzeniom publicznym. Wysoki stopień oddziaływania na środowisko pozostaje zgodny z ustaleniami dotychczasowego planu i jest przewidziany na terenie komunikacyjnym. Tym samym ogólny sposób przeznaczenia, a co za tym idzie oddziaływania na środowisko, został już ustalony w obecnie obowiązującym planie miejscowym, a zmiana planu jedynie je doprecyzowuje i uszczegóławia. Niemniej nie zostały uprzednio wydane na

tym terenie żadne decyzje o warunkach zabudowy lub ustaleniu lokalizacji inwestycji celu publicznego.

Ogólnie można stwierdzić, że zmiana ustaleń planu miejscowego nie zmieni stopnia możliwego oddziaływania na środowisko, przewidzianego w nim przeznaczenia i zagospodarowania terenu w stosunku do sytuacji spodziewanej obecnie. Związane z nimi obciążenie środowiska w granicach planu pozostanie przede wszystkim na poziomie średnim i niskim, właściwym dla znacznego udziału (60-70%) powierzchni biologicznie czynnej z przewidzianą zabudową bez znaczących rodzajów emisji. Dotyczyć to będzie także możliwej lokalizacji zabudowy usługowej. Nowy dokument wprowadza przy tym zapisy sprzyjające ograniczaniu tego obciążenia i poprawie lokalnych warunków, w tym także ograniczaniu najważniejszych obecnie skutków zmian klimatycznych.

10.2. Oddziaływanie ustaleń planu na poszczególne komponenty środowiska

Realizacja ustaleń projektu planu nie spowoduje zmiany aktualnego charakteru rzeźby terenu i gleb. Przekształceniu ulegną jedynie elementy całkowicie uformowane przez człowieka, a przyszłe prace budowlane nie zwiększą stopnia zniekształcenia poszczególnych składników powierzchni ziemi, na którą równorzędny wpływ mogłyby mieć zapisy obowiązującego planu. Tym bardziej, że wykluczono w zapisach zmiany naturalnego ukształtowania terenu o wysokość względną większą niż 1,0 m, za wyjątkiem realizacji celów publicznych oraz zbiorników retencyjnych.

Planowane funkcje nie będą również znacząco wodochłonne oraz nie będą generowały znaczącej ilości ścieków, w tym ścieków deszczowych. Będą źródłem ścieków komunalnych o przeciętnym składzie. Dodatkowo korzystnym rozwiązaniem w Aglomeracji Osiek jest docelowe włączenie projektowanej zabudowy z obszaru planu do sieci kanalizacji sanitarnej. Przyjęty sposób zagospodarowania wód opadowych zmierza do ich retencjonowania wraz z systemem zbierania, oczyszczania i ponownego wykorzystania, co w maksymalnym stopniu wpisuje się w działania ograniczające zagrożenie przedostawania się nieoczyszczonych wód opadowych do Jeziora Czarnego.

Zapisy dotyczące zaopatrzenia w energię ciepłą zmierzają do ograniczenia emisyjności nowej zabudowy wiejskiej, wskazując na wykorzystywanie jedynie niskoemisyjnych lub nieemisyjnych źródeł ciepła.

Projekt planu nie wprowadza innych, znaczących źródeł emisji zanieczyszczeń powietrza i hałasu. Zachowuje ponadto teren chroniony przed hałasem jako teren zabudowy mieszkaniowo-usługowej, a głównym źródłem oddziaływania pozostaje droga wojewódzka, relacji Łeba-Warlubie, poza granicami planu.

Analizowany dokument nie wpłynie także na stopień spodziewanej zmiany dotychczasowej szaty roślinnej. Tym bardziej, że w obrębie powierzchni biologicznie czynnej zapewniona ma zostać naturalna roślinność oraz retencja wód opadowych. Z zapisem obowiązku wprowadzania zieleni wysokiej na całym terenie niezależnie od funkcji zainwestowania. Dobór gatunków w nasadzeniach ma być zgodny z lokalnym siedliskiem. W celu zapewnienia drożności korytarza ekologicznego wzdłuż brzegów Jeziora Czarnego skuteczny może się okazać zapis dotyczący zakazu stosowania ogrodzeń pełnych i z prefabrykowanych przęseł betonowych, które w przypadku ich wykorzystywania jako ogrodzenia mogłyby się stać trwałą przeszkodą dla wielu zwierząt. Zapis ten dotyczy także zapewnienia migracji lokalnych populacji płazów do miejsc rozrodu w jeziorze.

10.3. Stopień zabezpieczenia jakości środowiska

10.3.1. Przeciwdziałanie istniejącym konfliktom, źródłom i formom dewaloryzacji środowiska oraz ryzyku zagrożeń naturalnych

Zapisy projektu planu zachowują w większości dotychczasowe funkcje terenów w warunkach doprecyzowanych parametrów i wysokości zabudowy, w tym określając wymogi dotyczące zabudowy usługowej i jej przeznaczenia uzupełniającego. Ustalone zasady rozwoju wprowadzanego zainwestowania mają przyczynić się do zapewnienia ochrony gruntu, wód powierzchniowych i podziemnych przed zanieczyszczeniem.

Obszar planu nie posiada obecnie źródeł znaczącego oddziaływania na środowisko. Ustalenia projektu nie wprowadzą nowych rodzajów emisji w stosunku do już obecnych na terenach okolicznej zabudowy, w pewnym stopniu mogą nawet przyczynić się do zmniejszenia ich potencjalnych poziomów. Obejmują to m.in. zapisy prowadzące do ich ograniczenia zwłaszcza w odniesieniu do zagospodarowania odprowadzanych wód opadowych i zaopatrzenia w energię ciepłą jedynie z lokalnych nisko- lub nieemisyjnych źródeł.

10.3.2. Stopień ochrony przyrody

Ustalenia projektu planu nie naruszają żadnych lokalnych i ponadlokalnych wartości przyrodniczych. Obejmują wyłącznie tereny od wielu lat przekształcane przez człowieka i wcześniej przeznaczone pod zabudowę, prowadząc do utrzymania intensywności zagospodarowania o charakterze mieszkaniowym lub usługowym.

Zapisy planu nie naruszają spójności i ochrony Obszaru Chronionego Krajobrazu Bory Tucholskie, wynika to z jednej strony z niewielkiej powierzchni planu, a z drugiej – z uwzględnienia w planie wymogów i zakazów dotyczących zieleni wysokiej i krajobrazu wskazanych w obszarze do zachowania. Zaznaczono także nieprzekraczalną linię zabudowy od brzegu Jeziora Czarne, której nie dotyczy przystań (stanica wodna).

Przewidywany stopień oddziaływania przyjętych w projekcie planu rozwiązań na wody Jeziora Czarne oraz ptasie przedmioty ochrony mogące występować nad tym jeziorem sprawia, że funkcjonowanie ustaleń dokumentu nie pogorszy warunków ochrony na Obszarze Specjalnej Ochrony Ptaków (OSOP) Natura 2000 Bory Tucholskie PLB 220009. Zakres i stopień oddziaływania projektu planu na obszar natura 2000 przedstawiono w tabeli 3.

Tabela 3. Wpływ ustaleń planu na obszarowe formy ochrony przyrody

- brak wpływu lub wpływ nieistotny, punktowy lub miejscowy, o krótkotrwałych skutkach;
- wpływ mało znaczący, dotyczący pojedynczych lub tylko drugorzędnych składników, nie eliminujący żadnego;
- wpływ znaczący, długotrwanie, szeroko lub licznie naruszający składniki drugorzędne, w mniejszym stopniu pierwszorzędne;
- wpływ katastrofalny, trwale i szeroko eliminujący lub zniekształcający liczne, w tym pierwszorzędne składniki przyrody;

Obszar chroniony	Bezpośredni wpływ na gatunki chronione	Pośredni wpływ na gatunki chronione (warunki siedliskowe)	Bezpośredni wpływ na siedliska chronione	Uwagi/źródło
Bory Tucholskie PLB 220009	○	○	○	Określone w § 8 projektu planu zasady ochrony środowiska, przyrody i krajobrazu oraz zasady jego kształtowania wyraźnie wskazują w jednym z punktów, że projektowane użytkowanie i zagospodarowanie terenu nie mogą stanowić źródła zanieczyszczeń dla środowiska wodno-gruntowego

10.3.3. Podsumowanie

Realizacja ustaleń projektu planu miejscowego, zmieniającego plan obowiązujący, nie doprowadzi do pogorszenia lokalnej jakości środowiska oraz warunków życia ludzi. Projekt uwzględnia obecność wszystkich najbardziej charakterystycznych dla tej lokalizacji wartości i zagrożeń i odnosi się do nich w swoich ustaleniach. Daje przede wszystkim możliwość utworzenia planowanej już wcześniej zabudowy z uwzględnieniem lokalnych zasobów i ograniczeń środowiskowych istniejących w tym rejonie wsi Osiek.

Przyjęte w projekcie planu rozwiązania sprzyjają przy tym ograniczeniu możliwych emisji oraz w pewnym stopniu, także konsekwencji zjawisk wynikających ze zmian klimatycznych. Sytuacja taka będzie miała również znaczenie dla zabezpieczenia obszarów i obiektów objętych ochroną przyrody, pozostających w zasięgu oddziaływania dokumentu.

10.4. Oddziaływanie na wartości kulturowe i krajobraz

W granicach planu nie występują obiekty budowlane wpisane do rejestru zabytków ani dobra kultury współczesnej podlegające ochronie. Natomiast obszar objęty planem znajduje się w strefie ochrony konserwatorskiej K – ochrony krajobrazu układu ruralistycznego miejscowości Osiek, wpisanego do rejestru zabytków – nr rej. 1085 (d. nr 925), decyzja z dnia 02.02.1985 r. Przewidziano w zapisach planu zasady ochrony krajobrazu kulturowego obowiązujące w strefie K. Między innymi ograniczenie dewaloryzacji krajobrazu poprzez zakaz instalowania nośników reklamowych oraz innych form reklamy, ograniczając je do niezbędnych szyldów i elementów informacji, a także ustalono zakaz stosowania ogrodzeń pełnych i z prefabrykowanych przęseł betonowych.

Projekt planu nie zmieni w istotny sposób charakteru dotychczas ustalonego zagospodarowania, pozostawiając na zbliżonym poziomie powierzchnię i funkcję planowanej zabudowy. Ponadto kształtowanie zabudowy winno respektować walory krajobrazowe, naturalne ukształtowanie i ekspozycji terenu od strony przestrzeni publicznych. Ustalono także wymóg podporządkowania wszelkich zamierzeń inwestycyjnych ochronie wartości krajobrazowych zgodnie z ustaleniami obowiązującymi w strefie K ochrony konserwatorskiej, a ostateczna ocena wpływu nowego zagospodarowania zależeć będzie od przyjętych rozwiązań projektowych tak dla zabudowy, jak i dla towarzyszącej jej zieleni urządzonej.

10.5. Oddziaływanie transgraniczne

Ze względu na położenie obszaru planu oraz stopień oddziaływania realizacji jego ustaleń na środowisko oddziaływanie transgraniczne nie jest możliwe.

10.6. Zgodność z przepisami i innymi ustaleniami dotyczącymi zabezpieczenia wartości przyrodniczych i kulturowych oraz zaleceniami opracowań ekofizjograficznych

Ustalenia projektu planu nie naruszają warunków ochrony wartości przyrodniczych, wynikających z przepisów ustawy z dnia 16.04.2004 r. *o ochronie przyrody*, w szczególności warunków ochrony Obszaru Specjalnej Ochrony Ptaków (OSOP) Bory Tucholskie PLB 220009 oraz Obszaru Chronionego Krajobrazu Bory Tucholskie.

Projekt miejscowego planu zagospodarowania przestrzennego uwzględnia włączenie istniejącej i projektowanej zabudowy do realizowanej i planowanej sieci kanalizacji sanitarnej Aglomeracji Osiek, przyjętej uchwałą nr Uchwała Nr XX/130/2020 RADA GMINY OSIEK z dnia 22 grudnia 2020 r. w sprawie wyznaczenia obszaru i granic aglomeracji gminy Osiek.

Projekt miejscowego planu zagospodarowania przestrzennego realizuje postanowienia Studium uwarunkowań i kierunków zagospodarowania przestrzennego Gminy Osiek oraz uwzględnia zalecenia sformułowane w opracowaniu ekofizjograficznym.

11. Przewidywane metody analizy skutków realizacji postanowień planu

Stan aerosanitarny jest stale kontrolowany w ramach monitoringu prowadzonego przez Główny Inspektorat Ochrony Środowiska, Regionalny Wydział Monitoringu Środowiska w Gdańsku.

Stan ochrony i trwałego zachowania przedmiotów ochrony w Obszarze Specjalnej Ochrony Ptaków Natura 2000 Bory Tucholskie PLB 220009 będzie kontrolowany w ramach monitoringu obowiązującego Regionalnego Dyrektora Ochrony Przyrody w Gdańsku, określonych w przepisach szczegółowych.

12. Kompensacja przyrodnicza, rozwiązania alternatywne

Ograniczony stopień zmiany oddziaływania realizacji ustaleń planu na naturalne komponenty środowiska oraz jakość jego zasobów nie wymaga formułowania rozwiązań alternatywnych dla przyjętego wcześniej kierunku rozwoju tej części wsi Osiek ani określenia metod prowadzenia kompensacji przyrodniczej.

13. Podsumowanie i wnioski

1. Projekt planu miejscowego wprowadza nieznaczne zmiany jakościowego charakteru dotychczasowego zagospodarowania terenu, doprecyzowując parametry intensywności i wysokości zabudowy, w tym określając wymogi dotyczące zabudowy usługowej i dopuszczenia jej przeznaczenia uzupełniającego.
2. Realizacja ustaleń planu będzie się wiązała z utrzymaniem dotychczasowego stopnia obciążenia środowiska, w zakresie średnim dla planowanej zabudowy usługowej lub mieszkaniowej, z zapewnieniem przeważającego udziału powierzchni biologicznie czynnej. Na pozostałej powierzchni planu większościowy udział dotyczy oddziaływań z grupy niskich, nawet w miejscu, gdzie oddziaływanie to może ulec podwyższeniu – ma na to wpływ znaczący udział zieleni naturalnej i leśnej oraz wprowadzane funkcje mające służyć przede wszystkim rekreacji i ogólnodostępnym przestrzeniom publicznym. Wysoki stopień oddziaływania na środowisko pozostaje zgodny z ustaleniami dotychczasowego planu i jest przewidziany na terenie komunikacyjnym.
3. Ogólny sposób przeznaczenia, a co za tym idzie oddziaływania na środowisko, został już ustalony w obecnie obowiązującym planie miejscowym, a zmiana planu jedynie je doprecyzowuje i uszczegóławia. Niemniej nie zostały uprzednio wydane na tym terenie żadne decyzje o warunkach zabudowy lub ustaleniu lokalizacji inwestycji celu publicznego.
4. Tym samym zmiana ustaleń planu miejscowego nie zmieni stopnia możliwego oddziaływania na środowisko, przewidzianego w nim przeznaczenia i zagospodarowania terenu w stosunku do sytuacji spodziewanej obecnie. Nowy dokument wprowadza przy tym zapisy sprzyjające ograniczaniu tego obciążenia i poprawie lokalnych warunków, w tym także ograniczaniu najważniejszych obecnie skutków zmian klimatycznych.
5. Realizacja ustaleń projektu planu nie spowoduje zmiany aktualnego charakteru rzeźby terenu i gleb. Przekształceniu ulegną jedynie elementy całkowicie uformowane przez człowieka, a przyszłe prace budowlane nie zwiększą stopnia zniekształcenia poszczególnych składników powierzchni ziemi, na którą równorzędny wpływ mogłyby mieć zapisy obowiązującego planu.
6. Planowane funkcje nie będą również znacząco wodochłonne oraz nie będą generowały znaczącej ilości ścieków, w tym ścieków deszczowych. Przyjęty sposób zagospodarowania wód opadowych zmierza do ich retencjonowania wraz z systemem zbierania, oczyszczania

i ponownego wykorzystania, co w maksymalnym stopniu wpisuje się w działania ograniczające zagrożenie przedostawania się nieoczyszczonych wód opadowych do Jeziora Czarnego.

7. Zapisy dotyczące zaopatrzenia w energię ciepłą zmierzają do ograniczenia emisyjności nowej zabudowy wiejskiej, wskazując na wykorzystywanie jedynie niskoemisyjnych lub nieemisyjnych źródeł ciepła.
8. Projekt planu nie wprowadza innych, znaczących źródeł emisji zanieczyszczeń powietrza i hałasu. Zachowuje ponadto teren chroniony przed hałasem jako teren zabudowy mieszkaniowo-usługowej, a głównym źródłem oddziaływania pozostaje droga wojewódzka, relacji Łeba-Warlubie, poza granicami planu.
9. W obrębie powierzchni biologicznie czynnej zapewniona ma zostać naturalna wegetacja roślin oraz retencja wód opadowych. Z zapisem obowiązku wprowadzania zieleni wysokiej na całym terenie niezależnie od funkcji zainwestowania. Dobór gatunków w nasadzeniach ma być zgodny z lokalnym siedliskiem.
10. W celu zapewnienia drożności korytarza ekologicznego wzdłuż brzegów Jeziora Czarnego skuteczny może się okazać zapis dotyczący zakazu stosowania ogrodzeń pełnych i z prefabrykowanych przęseł betonowych, które w przypadku ich wykorzystywania jako ogrodzenia mogłyby się stać trwałą przeszkodą dla wielu zwierząt. Zapis ten dotyczy także zapewnienia migracji lokalnej populacji płazów do miejsc rozrodu w jeziorze.
11. Obszar planu nie posiada obecnie źródeł znaczącego oddziaływania na środowisko. Ustalenia projektu nie wprowadzą nowych rodzajów emisji w stosunku do już obecnych na terenach okolicznej zabudowy, w pewnym stopniu mogą nawet przyczynić się do zmniejszenia ich potencjalnych poziomów. Obejmują m.in. zapisy prowadzące do ich ograniczenia zwłaszcza w odniesieniu do zagospodarowania odprowadzanych wód opadowych i zaopatrzenia w energię ciepłą jedynie z lokalnych nisko- lub nieemisyjnych źródeł.
12. Ustalenia projektu planu nie naruszają żadnych lokalnych i ponadlokalnych wartości przyrodniczych. Obejmują wyłącznie tereny od wielu lat przekształcane przez człowieka i wcześniej przeznaczone pod zabudowę, prowadząc do utrzymania intensywności zagospodarowania o charakterze mieszkaniowym lub usługowym.
13. Zapisy planu nie naruszają spójności i ochrony Obszaru Chronionego Krajobrazu Bory Tucholskie, wynika to z uwzględnienia w planie wymogów i zakazów dotyczących zieleni

wysokiej i krajobrazu wskazanych w obszarze do zachowania. Zaznaczono także nieprzekraczalną linię zabudowy od brzegu Jeziora Czarnego, której nie dotyczy przystań (stacja wodna).

14. Przewidywany stopień oddziaływania przyjętych w projekcie planu rozwiązań na wody Jeziora Czarnego oraz ptasie przedmioty ochrony mogące występować nad tym jeziorem sprawia, że funkcjonowanie ustaleń dokumentu nie pogorszy warunków ochrony na Obszarze Specjalnej Ochrony Ptaków (OSOP) Natura 2000 Bory Tucholskie PLB 220009.
15. W granicach planu nie występują obiekty budowlane wpisane do rejestru zabytków ani dobra kultury współczesnej podlegające ochronie. Natomiast obszar objęty planem znajduje się w strefie ochrony konserwatorskiej K – ochrony krajobrazu układu ruralistycznego miejscowości Osiek, wpisanego do rejestru zabytków.
16. Ze względu na położenie obszaru planu oraz stopień oddziaływania realizacji jego ustaleń na środowisko oddziaływanie transgraniczne nie jest możliwe.
17. Ustalenia projektu planu nie naruszają warunków ochrony wartości przyrodniczych, wynikających z przepisów ustawy z dnia 16.04.2004 r. *o ochronie przyrody*, w szczególności warunków ochrony Obszaru Specjalnej Ochrony Ptaków (OSOP) Bory Tucholskie PLB 220009 oraz Obszaru Chronionego Krajobrazu Bory Tucholskie.
18. Projekt miejscowego planu zagospodarowania przestrzennego uwzględnia włączenie istniejącej i projektowanej zabudowy do realizowanej i planowanej sieci kanalizacji sanitarnej Aglomeracji Osiek, przyjętej uchwałą nr Uchwała Nr XX/130/2020 RADA GMINY OSIEK z dnia 22 grudnia 2020 r. w sprawie wyznaczenia obszaru i granic aglomeracji gminy Osiek.
19. Projekt miejscowego planu zagospodarowania przestrzennego realizuje postanowienia Studium uwarunkowań i kierunków zagospodarowania przestrzennego Gminy Osiek oraz uwzględnia zalecenia sformułowane w opracowaniu ekofizjograficznym.
20. Jakość środowiska w rejonie objętym planowanym zagospodarowaniem będzie kontrolowana w ramach sieci państwowego monitoringu środowiska.
21. Ograniczony stopień zmiany oddziaływania realizacji ustaleń planu na naturalne komponenty środowiska oraz jakość jego zasobów nie wymaga formułowania rozwiązań alternatywnych dla przyjętego wcześniej kierunku rozwoju tej części wsi Osiek ani określenia metod prowadzenia kompensacji przyrodniczej.

UZASADNIENIE SPOSOBU UWZGLĘDNIENIA UWAG I WNIOSKÓW ZGŁOSZONYCH W ZWIĄZKU Z UDZIAŁEM SPOŁECZEŃSTWA

Na podstawie art. 17 pkt 1 ustawy z dnia 27 marca 2003 r. o *planowaniu i zagospodarowaniu przestrzennym* oraz na podstawie art. 39 ust. 1 i art. 54 ust. 2 ustawy z dnia 03 października 2008 r. o *udostępnianiu informacji o środowisku i jego ochronie, udziale społeczeństwa w ochronie środowiska oraz o ocenach oddziaływania na środowisko* Wójt Gminy Osiek zawiadomieniem z dnia 07.10.2024 r. i ogłoszeniem z dnia 07.10.2024 r. (Dziennik Bałtycki Nr 234 (24 292) /Rok 79) zawiadomił o rozpoczęciu **strategicznej oceny oddziaływania na środowisko skutków realizacji miejscowego planu zagospodarowania przestrzennego dla obszaru działek nr geod 366, 367, 368 w obrębie Osiek, gmina Osiek**. Zainteresowani mogli składać do Wójta Gminy Osiek wnioski dotyczące opracowania prognozy oddziaływania na środowisko w terminie 21 dni od daty otrzymania zawiadomienia lub od chwili ukazania się ogłoszenia podanego do publicznej wiadomości. W wyznaczonym terminie nie złożono żadnego wniosku dotyczącego strategicznej oceny oddziaływania na środowisko oraz sporządzanej w trakcie jej trwania prognozy oddziaływania na środowisko miejscowego planu zagospodarowania przestrzennego dla obszaru działek nr geod 366, 367, 368 w obrębie Osiek, gmina Osiek.

OŚWIADCZENIE AUTORA PROGNOZY ODDZIAŁYWANIA NA ŚRODOWISKO
*miejscowego planu zagospodarowania przestrzennego dla obszaru działek nr geod 366, 367,
368 w obrębie Osiek, gmina Osiek*

Zgodnie z art. 51 ust. 2 pkt 1 lit. f ustawy z dnia 03 października 2008 r. *o udostępnianiu informacji o środowisku i jego ochronie, udziale społeczeństwa w ochronie środowiska oraz o ocenach oddziaływania na środowisko* oświadczam, że:

- spełniam wymagania, o których mowa w art. 74a ust. 2 przywołanej ustawy z dnia 03 października 2008 r.,
- jestem świadomy odpowiedzialności karnej za złożenie fałszywego oświadczenia.

